

Stafoefening te velde „Alea jacta”

door M. P. VAN HOOFF, Majoor van de Generale Staf

Voorwoord

De Staf van het 1e Legerkorps, de staven van 4, 5 en 8 Div (deze laatste een combinatie van 3 Div en 7 Dec. Div) LKA, 102 Art Gr, 101 Lua Gr en 101 Gn GGr, alsmede talrijke kleinere onderdelen om de oefening mogelijk te maken en op de juiste wijze te laten verlopen, hebben van 6-12 Juli in Noord-Brabant een grote Stafdienstoefening te velde gehouden.

De regelmatig voortgaande opbouw van onze strijdkrachten, demonstreert zich ook in dit soort oefeningen. In 1951 werd begonnen met een oefening van Staf 1 LK, de oefening „Dam”. In 1952 de oefening „Orkaan” met Staf 1 LK en Staf 3 Div. In 1953 de oefening „Grendel” met Staf 1 LK en Staf 4 Div. In 1954 de oefening „Emissario” met Staf 1 LK, Staf 1 LKA, Staf 4 Div en Staf 2 Div (een combinatie van 3 Div en 7 Dec. Div).

En nu de oefening „Alea jacta” met de hierboven genoemde onderdelen. Aan deze oefening namen niet minder dan ruim 7000 man deel.

Dit soort oefeningen is niet alleen uiterst nuttig om de staven van grote onderdelen in onderling verband te oefenen, zodat men elkaar te velde leert kennen — waar alles wat moeilijker gaat dan op de bureaux in de garnizoenen — maar ook om de eenheid van opvatting zoals deze in het 1e Legerkorps heerst, tot een ieder te doen doordringen. Bij deze oefening zijn tevens belangrijke ervaringen opgedaan met het inrichten van en werken met commandoposten en stafkwartieren, die met het oog op het atoomgevaar op bepaalde wijzen waren opgesteld en waarin de nodige maatregelen waren getroffen om de continuïteit in de commandovoering te verzekeren.

Ook ten aanzien van de behandelde onderwerpen blijkt de groei van de geoefendheid. „Dam” was een oefening in de terugtocht. „Orkaan” en „Grendel” in de verdediging. „Emissario” omvatte een aanval op beperkte schaal van een zelfstandig legerkorps. „Alea jacta” was een groots opgezette aanval van een legerkorps in legerverband. De stijgende lijn komt dus ook in dit opzicht goed tot uitdrukking.

Ik kan met bijzonder genoegen constateren, dat de oefening is verlopen volgens de lijnen, zoals ik mij die had gedacht en heb laten uitwerken. Behalve een goed functionerende Higher- en Lower Control, hebben ook de deelnemers hier veel toe bijgedragen. Deze waren er — van hoog tot laag — met veel interesse bij. Veelal nuttige ervaringen werden opgedaan, veel lessen geleerd.

Ik prijs mij gelukkig, dat de leiding van De Militaire Spectator zo bereidwillig is geweest om de oefening Alea jacta op te nemen. Hierdoor komen de in deze oefening tot uitdrukking gebrachte opvattingen op snelle en zo ruim mogelijke wijze onder de aandacht van officieren en toekomstige officieren van 1 LK. Juist in dit jaar, waarin geen grote manoeuvres worden gehouden en dus bijzondere aandacht aan uit- en inwendige consolidatie van de opbouw van onze defensie kan worden besteed, is dit van veel belang, daar dit de eenheid van opvattingen in het legerkorps in hoge mate zal bevorderen.

De moderne strijd zal de aanvoerders van hoog tot laag voor talloze moeilijkheden stellen, die het beste en het snelst kunnen worden opgelost door met gebruik van het gezonde verstand te handelen in de geest van de commandant. Daardoor zal de kracht van het legercorps toenemen en zullen wij op de beste wijze ons deel bijdragen in de bescherming van West Europa.

Ik moge tenslotte alle medewerkers aan deze oefening mijn waardering betuigen voor de actieve en toegewijde wijze, waarop zij bij deze oefening hebben gewerkt.

*De Commandant 1 Legerkorps,
De Luitenant-Generaal,
A. T. C. OPSOMER.*

1. Inleiding

a. In het September-nummer 1054 van *De Militaire Spectator* is reeds de noodzaak van het houden van Staf oefeningen te Velde uitvoerig besproken. Zij dienen om — bij gebrek aan de mogelijkheid tot het houden van oefeningen met troepen — een staf toch de nodige ervaring te geven, om in tijd van oorlog als efficiënte staf te kunnen optreden. Met dit doel zijn door Staf 1 LK onderstaande oefeningen gehouden.

NAAM OEFENING	TIJD	DEELNEMENDE TROEPEN	BIJZONDERHEDEN
1 DAM	NOV '51	St — 1 LK	KERNSTAF
2 BLOEMENDAAL	APRIL '52	St — 1 LK	KERNSTAF
3 TEAMSPIRIT 1	MEI '52	St — 1 LK	IN INTERNATIONAAL VERBAND
4 TEAMSPIRIT 2	JUNI '52	St — 1 LK	IDEM
5 GRAND ALLIANCE	JULI '52	St — 1 LK en St — 3 Div	IDEM
6 ORKAAN	AUG '52	St — 1 LK; St — LKA; St — 3 Div	PARATE STAVEN
7 HOLDFAST	SEPT '52	St — 1 LK; St — LKA; St — 7 Dec Div; 3 — Div en LK trn	INTERNATIONALE MANOEUVRE
8 SOLEX	MAART '53	St — 1 LK; St — LKA	
9 COUNTERSTROKE	APRIL '53	St — 1 LK; St — LKA	INTERNATIONAAL VERBAND
10 GRENDEL	JULI '53	St — 1 LK; St — LKA; St — 4 Div	
11 LITTLE REPULSE	AUG '53	St — 1 LK; St — LKA; St — 4 Div	
12 GRAND REPULSE	SEPT '53	St — 1 LK; St — LKA; 4 Div; 6 (BR) Tk Div; Lk trn	INTERNATIONALE MANOEUVRE
13 SURPRISE	JAN '54	St — 1 LK; St — LKA	
14 NEW ALLIANCE	APRIL '54	St — 1 LK; St — LKA	INTERNATIONAAL VERBAND
15 EMISSARIO	JUNI '54	St — 1 LK; St — LKA; St — 4 Div; St — 8 Div	8 Div SAMENGE- STELD UIT St — 3 DIV EN St — 7 Dec DIV

NAAM OEFENING	TIJD	DEELNEMENDE TROEPEN	BIJZONDERHEDEN
16 VLEGGWIEL	AUG '54	Staven van: 1 LK; LKA; 101 Gn GGr; 101 LuA Gr; 102 Art Gr	
17 BATTLE ROYAL	SEPT '54	St — 1 LK; St — LKA 4 Div; 11 (BR) Tk Div; LK trn	INTERNATIONALE MANOEUVRE
18 CORBULO JUNIOR	DEC '54	St — 1 LK; St — LKA	MET GESPLITSTE Cp EN Stk
19 JULIUS CORBULO	FEBR '55	St — 1 LK; St — LKA; St — 4 Div	IDEM
20 ALEA JACTA	JULI '55	Staven van 1 LK; 4 Div; 5 Div; 8 Div; 101 Gn Ggr; LKA; 101 LuA Gr; 102 Art Gr	St — 8 DIV SAMEN- GESTELD UIT St — 3 DIV EN St — 7 DEC DIV. GESPLITSTE Cp EN Stk

De oefening Alea jacta is de omvangrijkste oefening door Staf 1 LK tot nu toe gehouden.

De sterkte aan personeel en voertuigen bedroeg respectievelijk \pm 7000 en 1500.

De Leiderstaf en Control bestond uit 750 man, waaronder 200 officieren. In het getal 750 is begrepen het benodigde verbindings- en verzorgend personeel.

b. Alvorens de oefening ALEA JACTA te behandelen, wil ik op enkele punten nader ingaan.

De voorbereidingen voor een stafoefening en het houden van de oefening zelf vergt veel tijd van de te oefenen staven. Zij zijn gauw geneigd stafoefeningen als een overbelasting van de toch al drukke werkprogramma's te beschouwen. Toch schuilt hierin een groot gevaar. Alleen een goed geoefende staf is in staat om de onder hem gestelde onderdelen op de meest efficiënte wijze te leiden. Staven moeten daarom alle bezwaren tegen te houden oefeningen opzij zetten en zich volledig inzetten om uit een stafoefening het hoogst mogelijke rendement te halen.

De staf moet mentaal achter de oefening staan. Een oefening begint niet als de staf te velde is en de eerste bevelen en berichten worden verzonden of ontvangen, maar zodra de eerste stukken over de oefening worden uitgereikt. De oefenstukken moeten te voren nauwkeurig worden bestudeerd, zodat een ieder volledig op de hoogte is, niet alleen van de tactische- en logistieke toestand, waarop de oefening is gebaseerd, maar ook van de doelstelling van de oefening. Hierdoor kan de voor elke oefening benodigde aanlooptijd zo kort mogelijk worden gehouden en kunnen misverstanden worden voorkomen, althans beperkt.

Wanneer de Leider van een oefening de staven wil oefenen in het gebruik van radio en telex, zal hij het aantal lijnverbindingen tot een minimum beperken. De staven moeten zich op deze beperkingen instellen en zodanige maatregelen treffen, dat de berichtgeving en bevelvoering toch normaal kunnen geschieden.

Het zal meestal nodig zijn, dat de staven vóór de aanvang van de oefening, aan de hand van de door de Oefen Planning Staf (OPS) uitgegeven oefenstukken, bevelen maken, waarop de OPS daarna het Alge-

meen Oefenverloop kan baseren. Aan het opstellen van deze bevelen moet de uiterste zorg worden besteed. Alle bijlagen moeten worden opgemaakt. De staven moeten dit voorbereidend werk zien als een onderdeel van de oefening en niet als een overbelasting.

De aantekening op een bevel: „Geen afwijking op de mondelingen bevelen” is ook bij oefeningen geen holle frase. Wanneer in werkelijkheid een commandant zijn besluit heeft gemaakt, zal hij zijn ondercommandanten hiervan mondeling op de hoogte stellen om op deze wijze voor de onderdelen tijd te winnen, maar ook om eventuele vraagpunten direct te kunnen oplossen. Deze juiste en noodzakelijke methode moet ook bij oefeningen worden gevolgd. Het voorkomt misverstand tussen de te oefenen staven en Control (Higher- en Lower Control). Zowel *voor* als *tijdens* de oefening moet de voorgeschreven stafprocedure worden gevolgd.

c. Een volgend punt waaraan bijzonder aandacht moet worden besteed, zijn de *verbindingen*, waarmee een staf oefening staat of valt. Een van de eerste punten voor de OPS is dan ook na te gaan, welke verbindingen met de ter beschikking staande verbindingstroepen en verbindingsmiddelen tot stand kunnen worden gebracht. Ook moet bijzondere aandacht worden besteed aan het inlichten van het verbindingspersoneel. Al het verbindingspersoneel moet nauwkeurig op de hoogte zijn van:

- (1) Welke staven en troepen aan de oefening deelnemen;
- (2) Welke staven door een Control Team (HC, LC of Flank Control) zijn vertegenwoordigd;
- (3) De locatie van de deelnemende staven, van HC en LC, waarbij in het belang van een goede ordonnansendienst duidelijk onderscheid moet worden gemaakt tussen de oefeningslocatie en de werkelijke locatie.

Het verbindingspersoneel moet zich van zijn verantwoordelijke taak bewust zijn. Het mag niet voorkomen, dat een berichtenkantoor telexberichten aanneemt, terwijl het telextoestel buiten werking is.

Zodra een bepaald verbindingsmiddel uitvalt, moet het bedieningspersoneel dit direct melden aan de instantie (staf cq sectie), welke zich van dit middel bedient. Deze moet dan op zijn beurt maatregelen nemen, dat de berichten op een andere wijze zo snel mogelijk worden verzonden, terwijl het verbindingspersoneel voor een spoedige reparatie cq vervanging moet zorgen.

2. Oefenaanwijzingen

Hierna wordt de oefening *Alea jacta* behandeld, waarbij die punten die in de *Militaire Spectator* van September 1954 uitvoerig zijn besproken buiten beschouwing blijven. Ook worden alleen die stukken weergegeven, die voor een algemeen begrip van en een goed inzicht in de oefening noodzakelijk zijn.

a. Algemene Oefenaanwijzingen.

Stuk A.

1. Doel van de oefening.

a. Het beoefenen van het onderbrengen van staven in dorpen cq oorden, alsmede het in verband met het atoomgevaar beoefenen van het splitsen van cp en stk in een Legerings- (L) en in een Werk- (W) gedeelte.

b. Het beoefenen van stafwerkzaamheden te velde.



De Luitenant-Generaal A. T. C. Opsomer bij de Higher Control van de oefening „Alea jacta”. Rechts de Kolonel van de G.S. J. van Nieuwenhuizen, links de Kolonel van de G.S. B. Koning.

- c. Het oefenen van staven in het gebruik van radiotelefonie en telex.
- d. Het oefenen van vbd personeel en het personeel van staf-cien.
- e. Het nagaan van de bruikbaarheid van een geïmproviseerde div staf. Teneinde in verband met het atoomgevaar een zo juist mogelijk inzicht te krijgen in de praktische bruikbaarheid van een dergelijke staf, zal door deze staf geen vooroefening worden gehouden.

Het eventueel minder efficiënt werken van de staf moet worden geaccepteerd.

- 2. *Tactische opzet.*
Het Zelfstandige Legerkorps in de aanval.
- 3. *Deelnemende staven en troepen*
 - a. St + St Cie 1 LK
 - b. St + St Bt LKA
 - c. St + St Bt 102 Art Gr
 - d. St + St 101 LuA Gr
 - e. St + St Cie 4 Div
 - f. St + St Bt 4 DA
 - g. Vbd Cie 4 Div
 - h. St + St Cie 5 Div
 - i. St + St Bt 5 DA (niet de organieke staf)

- j. Vbd Cie 5 Div
- k. St + St Cie 8 Div (te vormen uit de kernstaven 3 Div en 7 Dec Div)
- l. Vbd Cie 8 Div (te vormen door de zorg van Staf 1 LK Sectie Vbd D)
- m. 1 LK Vbd Bat
- n. 107 Lust Vbd Cie
- o. 105 Verb Verk Bat
- p. St + St Cie 101 Gn GGr
- q. Det Marech
- r. Verzorgende odln
- s. Personeel 2 Group 2nd ATAF

4. De oefening staat onder mijn leiding, terwijl C — 3 Div als C — 1 LK zal fungeren.

5. *Datum en Tijdsduur*

De oefening begint op 070300 Juli en eindigt op 12 Juli op een nader door de Leider te bepalen tijdstip. Zondag 10 Juli is een rustdag. De deelnemende staven en odln mvv Staf 8 Div en vbd odln vertrekken op 06 Juli naar het oefenterrein.

Teneinde Staf 8 Div voldoende tijd te geven om de cp en stk te doen inrichten, vertrekt Staf 8 Div op 05 Juli naar het oefenterrein.

C — 8 Div (C — 7 Dec Div) treedt verder regelend op vwb het aantrekken van het bij zijn staf ingedeeld personeel.

De vb odln moeten zo tijdig naar het oefenterrein vertrekken, dat de vereiste vbdn op 062000 Juli tot stand zijn gebracht.

Cn melden de OPS wanneer de hun ter beschikking staande — cq gestelde — vbd odln naar het oefenterrein vertrekken.

Stkn en cpn van de deelnemende staven en van Control moeten op 062000 Juli ingericht en bedrijfsklaar zijn, terwijl zij miv 070300 Juli volledig moeten zijn bezet.

6. *Plaats van de oefening*

De oefening speelt zich af in NOORD-BRABANT.

Cpn en stkn zullen worden gevestigd in de omgeving van WEERT, in nader door de OPS te bepalen gebieden en moeten worden ondergebracht in dorpen of oorden.

Higher- en Lower Control worden gevestigd in de VAN HORNEKAZERNE te WEERT.

7. *Control*

a. Organisatie en Samenstelling. Zie bijl 1 en 2.

b. Higher Control.

HC vertegenwoordigt naast 1 (BL)Lr ook alle logistieke staven en trn waarop het zelfstandige 1 (NL)LK terugvalt.

c. Als Coordinator LC zal fungeren de Chef Staf 3 Div. Hij zal regelend optreden vwb legering, voeding enz. voor de LC teams en is hiertoe namens mij gerechtigd rechtstreeks contact op te nemen met de Cn van die odln die LC teams moeten leveren.

Hij zal tevens bepalen wat, afhankelijk van de wijze van onderbrenging van de LC teams, aan veldrusting (tafels, stoelen, tenten enz.) moet worden meegenomen. Elk team zorgt voor eigen schrijf- en tekenmateriaal, alsook voor de nodige slidex-mappen en berichtenblokken.

d. De cn van de in kolom 5 van bijl. 1 genoemde odln moeten uiterlijk 15 April een opgave (2 x) bij mijn staf indienen inhoudende naam en rang van de aangewezen offn, alsmede het aantal offn en arn deel uitmakend van de LC teams. Een afschrift van deze opgave moet rechtstreeks worden gezonden aan de coordinator LC (Chef Staf 3 Div).

8. *Luchtmachtpersoneel*

Hieromtrent zal de OPS contact opnemen met de desbetreffende instantie. De staven zullen tijdig omtrent dit deelnemende personeel worden bericht.

9. *Verbindingen*

a. De bevelvoering tussen St 1 LK en de te oefenen staven zal voornamelijk middels telex en radio geschieden. De verbindingsmogelijkheden tussen de Control en de te oefenen staven alsmede tussen HC en LC moeten van dien aard zijn, dat de leiding van de oefening verbindings technisch is verzekerd.

b. Hoofd Sectie Vbd-1 LK treedt regelend op ten aanzien van de interne verbindingsen voor HC en LC en stelt tijdig het benodigde vbd personeel en materieel ter beschikking van C-8 Div. Van de getroffen maatregelen geeft hij kennis aan de OPS.

10. *Camouflage en watervoorziening*

Hoofd Sectie Genie-1 LK treft maatregelen, dat aan de oefening wordt deelgenomen door een camouflage-detachement, teneinde de camouflage bij Staf 1 LK, alsmede bij de andere deelnemende staven te controleren en zoodoende de Cn van technisch advies te dienen.

Het gebied van HC en LC moet als neutraal gebied worden aangemerkt.

Voor de watervoorziening treedt Hfd Sectie Genie 1 LK eveneens regelend op.

11. *Tenu*

a. Deelnemers: Veldtenu, gewapend. De helm (binnen- en buitenhelm) wordt gedragen tijdens de verplaatsing naar en van het oefenterrein, alsmede tijdens het zich bewegen tussen de deelnemende staven. In de cpn cq stkn gelden de door de resp. cn hieromtrent uitgegeven richtlijnen. Het gasmasker moet worden gedragen.

b. Control: Veldbroek en jas, baret, koppel en enkelstukken. Ongewapend. Tijdens het zich begeven naar en verblijven bij de te oefenen staven draagt het controlpersoneel een witte armband.

12. *Orde en discipline*

Grote aandacht dient te worden besteed aan de handhaving van orde en tucht tijdens de oefening. Maatregelen ter voorkoming van brand verdienen de bijzondere aandacht.

13. *Veiligheid*

De stukken, geclassificeerd *oefengeheim*, moeten als werkelijk geclassificeerd worden behandeld.

De deelnemende staven worden op de interne veiligheid getoetst. Er treedt geen tegenpartij op voor het beproeven van de beveiliging van de cpn cq stkn.

14. *Vaste Orders*

Vaste orders zijn van kracht. De Cn van odln die personeel moeten leveren voor de LC teams, stellen het in hun bezit zijnde exemplaar van de Vaste Orders voor de duur der oefening ter beschikking van dit personeel.

15. *Oefentijd.*

Teneinde bijzondere aandacht te kunnen besteden aan een tijdige en juiste berichtgeving; gezien de summere lijnverbindingen tussen de te oefenen staven, alsmede om de moeilijkheden verbonden aan een splitsing van cp en stk te kunnen opvangen is de *oefentijd gelijk aan de werkelijke tijd*.

Tijdens de oefening zal een tijdsprong worden gemaakt. De oefening zal hiertoe op Zaterdag 09 Juli te 10.00 uur worden geschorst en op Maandag 110100 Juli met een nieuwe situatie beginnen. In de tussen gelegen tijd moeten de deelnemende staven de nodige bevelen voor de nieuwe situatie maken. De Zondag is echter een volledige rustdag.

16. *Besprekingen*

a. Voorbesprekingen op een nader te bepalen datum in de cantine van de Koning Willem III kazerne te Apeldoorn, waar tevens de op de oefening betrekking hebbende stukken zullen worden uitgereikt. Hierbij aanwezig alle officieren van HC en LC als mede de coördinator LC met de aan hem toegevoegde officieren.

b. *Inleidende bespreking.*

Op 06 Juli 20.00 uur bij HC. Hierbij aanwezig alle officieren HC, alsmede de coördinator LC en de door hem aan te wijzen officieren van LC.

17. *Stafkaarten (verstrekking):*

Voor Staf 1 LK: door G-2 — 1 LK

Voor Control: door G-2 — 1 LK (uit te reiken bij de voorbesprekingen).

Voor de deelnemende troepen en staven: door 108 Topo Cie.

18. *Inlevering stukken*

De uitgereikte stafkaarten moeten binnen een week na afloop van de oefening worden ingeleverd bij de verstrekende instantie.

De uitgereikte exn slagorde 1 (NL) LK moeten binnen een week na afloop van de oefening worden teruggezonden aan Staf 1 LK (tav OPS).

19. *Verplaatsing*

Hfd Sectie T zal de SHORTEN SAIL verplaatsing van de deelnemende staven en trn naar en van het oefenterrein tijdig regelen. Vertrek Staf 1 LK *niet later*, dan 060730 Juli.

20. *Verzorging*

Staf Cie 8 Div zal worden gevormd uit de Staf Cie van 43 RI. C-8 Div (C-7 Dec Div) kan voor de nadere regeling hiervan zich rechtstreeks in verbinding stellen met C-4 Div cq C-43 RI.

Hfd Sectie G-4 treedt regelend op voor de SHORTEN SAIL verzorging van alle deelnemende staven en troepen en geeft hiertoe tijdig de nodige richtlijnen en bevelen uit.

21. *Postregeling*

De Sectie Vbd D treft een regeling voor de veldpost.

22. *Registratie stukken*

Alle uitgaande stukken zullen het registratienummer 10050/719 dragen. De door de OPS uit te geven stukken zullen worden geregistreerd onder Nr OPS/10050./719.

Bij de door de resp. secties van Staf 1 LK uit te geven stukken wordt het registratienummer voorafgegaan door de desbetreffende sectie-aanduiding. Van alle door Staf 1 LK uit te geven stukken moet een afschrift worden bestemd voor de OPS.

23. Teneinde een inzicht te krijgen omtrent het totaal van het aan de oefening deelnemende personeel moet op 1 Juni aan Staf 1 LK (tav OPS) de sterkte van de deelnemende staven en odln worden gemeld.

Deze opgave te splitsen in a. officieren, b. onderofficieren, c. andere rangen.

24. De door de leiding uitgegeven bevelen zijn alleen gebaseerd op kaartstudie.

Grondverkenning noch luchtverkenning heeft plaats gevonden. De door de deelnemende staven te nemen besluiten mogen niet worden gebaseerd op plaatselijke bekendheid.

Behoudens voor de „Shorten Sail” regelingen mogen geen verkenningen (grond en/of luchtverkenningen) plaats vinden.

b (1) Punt 1a stelt als doel: het in verband met het atoomgevaar beoefenen van het splitsen van cp en stk in een Werk (W) — en in een Legerings (L) — gedeelte.

Door Staf 1 LK is slechts bij één oefening enige ervaring hieromtrent opgedaan, zodat van een vaste methode nog niet kan worden gesproken. Tijdens deze oefening is in grote lijnen volgens het systeem als bij de vorige oefening gewerkt.

De moeilijkheden aan een dergelijke splitsing verbonden, zijn op legerkorpniveau anders dan op divisieniveau. De divisies zijn dan ook vrijgelaten om ieder naar eigen inzicht een oplossing te zoeken, om aan de hand van de opgedane ervaringen daarna misschien ten aanzien van deze materie bepaalde richtlijnen te kunnen vaststellen.

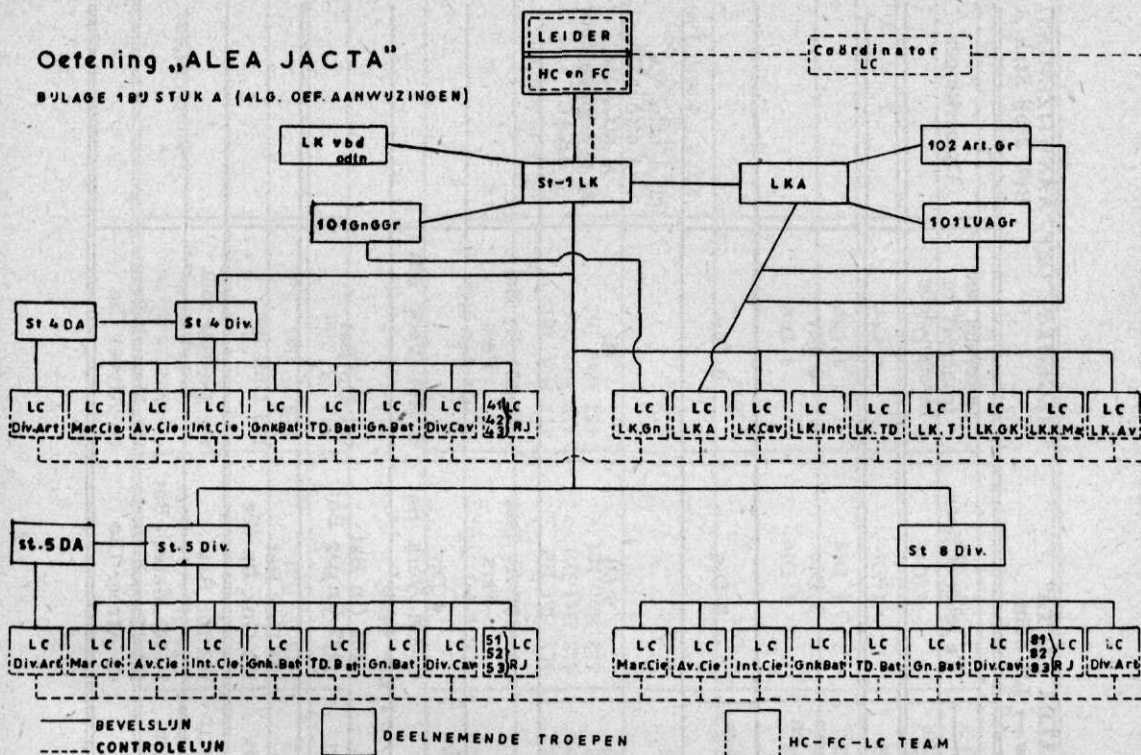
(2) Pt 1b geeft aan „Het beoefenen van stafwerkzaamheden te velde”.

Om dit doel te bereiken is het nodig een zodanige logistieke en tactische toestand te scheppen, dat alle stafsecties worden geoefend. Dit nu is het grote probleem bij elke staf oefening.

Om logistieke stafsecties te kunnen oefenen is het nodig een oefening over een langere tijd te doen spelen, terwijl oefeningen met een beweeglijk karakter (opmars, achterwaartse verplaatsingen) de voorkeur verdienen. Bij oefeningen over een korte periode of bij oefeningen met een statisch karakter is het zeer moeilijk de logistieke stafsecties

Oefening „ALEA JACTA“

BULAGE 189 STUK A (ALG. OEF. AANWUZINGEN)



Afb. 1

voor problemen te stellen. Alvorens een actie kan worden ingezet moet zijn nagegaan of de actie logistiek kan worden gesteund en moeten alle logistieke voorbereidingen zijn getroffen. Gedurende de actie zelf behoeven alleen routinewerkzaamheden te worden uitgevoerd. Dit geeft geen problemen voor de logistieke stafsectiën.

Het doen vernielen van logistieke inrichtingen bv. een lk aanvullingsplaats KL III heeft weinig zin. Kan de verloren gegane hoeveelheid niet tijdig worden aangevuld, dan zal de actie tijdelijk moeten worden gestopt, althans moeten worden beperkt of het hogere echelon zal moeten assisteren. In dit laatste geval wordt het een probleem voor HC en niet voor de te oefenen staf. HC zal steeds goed moeten overwegen of het te stellen probleem door de te oefenen staven met de beschikbare middelen kan worden opgelost.

Bij oefeningen in de opmars tegen een inferieure vijand of bij achterwaartse verplaatsingen over grote afstand, zijn zowel de logistieke als tactische stafsectiën doorlopend druk met uitvoering en planning.

Een tweede methode is om in de oefening een tijdsprong te maken. De staf wordt dan voor een geheel nieuwe situatie geplaatst en de gehele planning moet in korte tijd geschieden. OPS (Leidersstaf) zal echter voldoende gegevens moeten verstrekken en de staven bovendien tijd moeten geven zich in de nieuwe situatie in te leven.

Een mogelijke oplossing is ook het houden van afzonderlijke oefeningen voor de logistieke en voor de tactische stafsectiën.

OEFFENING „ALEA JACTA”
LC — teams — LK odln

(ALGEMENE OEF. AANWIJZINGEN)
Bijl. 2 bij Stuk A

Regel	Aard LC — team	Treedt op als	Samenstelling		Te leveren door	Materieel en transport te leveren door	Opmerkingen
			offn.	o.offn.			
1	2	3	4a	4b	5	6	7
1	Coordinator LC	—	chef staf 3 Div + aantal door hem te bepalen offn en toegev pers		3 Div	3 Div	
2	Coordinator LC-LK Art	—	DAC-3 Div + een off toegev		3 Div	3 Div	
3	LK — Art	Alle lk-art odln muv St / St Bt 102 Art Gr en St / St Bt 101 LuA Gr	9 (2)	(3)	9 (3)	(3)	(2) 4 offn VA 4 offn LUA 1 offn AMA (3) te regelen door LKAC
4	LK — Av	101 Av Bat Pers	1	1	1—101 Av Bat Pers	1—101 Av Bat Pers	
5	LK — Cav	101 Tk Bat 101 Verk Bat	1 1	1 1	4 Div 2—101 Verk Bat	2—101 Verk Bat	
6	LK — Genie	Alle lk-genie odln muv St/St Cie 101 Gn GGr	3 1	3 1	101 Gn Bat 107 Gn Dp Bat	101 Gn Bat	
7	LK — GnK D	Alle lk-gnkd odln	2 1	2 1	103 GnK Bat 131 GnK Dp Cie	103 GnK Bat	
8	LK — Int	Alle lk-int odln	2	2	102 Int Bat	102 Int Bat	
9	LK — Marech	Alle lk-marech odln	1 1	1 1	2—101 Marech Bat 181 Marech Bew en Afvoer Cie	181 Marech Bew en Afvoer Cie	

Regel	Aard LC — teams	Treedt op als	Samenstelling		Te leveren door	Materieel en transport te leveren door	Opmerkingen
			offn	o offn			
1	2	3	4a	4b	5	6	7
10	LK — T	Alle lk t odln	2	2	112 T Bat	112 T Bat	
11	LK — TD	Alle lk td odln	2	2	101 TD Bat	102 TD Bat	

IC teams — 4 Div odln

12	Coordinator LC — 4 Div	—	C-41 RI cq opv C-41 RI + een off toegev		4 Div (41 RI)	4 Div (41 RI)	
13	4 Div Inf Regn	41 RI 42 RI 43 RI	5 (5) 5 5	2 2 2	411 Bat Inf 412 Bat Inf 413 Bat Inf	411 Bat Inf 412 Bat Inf 413 Bat Inf	(5) 1 lt kol cq majoor 2 offn-S2/S3 2 offn-S1/S4
14	4 Div — Art	41 t/m44 afd VA 45 Afd LuA	10 (6)	10	4 Div	4 Div	(6) 8 offn VA (waaronder een afd C) 2 offn LuA
15	4 Div AV	4 Av Cie Pers	1	1	4 Div	4 Div	
16	4 Div Cav	4 Tk Bat 4 Verk Esk	2	2	4 Div	4 Div	
17	4 Div Genie	4 Genie Bat	2	2	4 Div	4 Div	
18	4 Div Gnk D	4 Gnk Bat	2	2	4 Div	4 Div	
19	4 Div Int	4 Int Cie	2	2	4 Div	4 Div	
20	4 Div Marech	4 Marech Cie	1	1	4 Div	4 Div	

22 t/m
31 LC teams van 5 Div en 8 Div overeenkomstig die van 4 Div

Bij de oefeningen waarbij het oefenen van de logistieke stafsectiën op de voorgrond staat behoeven de tactische stafsectiën slechts zeer summier te zijn vertegenwoordigd. Zodra de tactische plannen zijn gemaakt kunnen de logistieke sectiën aan het werk. Als alle voorbereidende werkzaamheden zijn verricht kan zonder enig bezwaar een tijdsprong worden gemaakt en kan aan de hand van de nieuwe situatie weer met de planning worden begonnen.

Staat het oefenen van de tactische stafsectiën op de voorgrond dan behoeven de logistieke stafsectiën slechts zeer summier en sommige zelfs in het geheel niet te zijn vertegenwoordigd. Een groot voordeel van deze methode is, dat het accent van de oefening op de juiste plaats kan worden gelegd. Bovendien kan bij een beperkte bezetting van een staf in het ene geval het niet benodigde personeel van de tactische sectiën worden ingedeeld bij de logistieke sectiën en in het andere geval omgekeerd. Op deze wijze neemt het kader kennis van de werkzaamheden in de diverse stafsectiën, wat in verband met het atoomgevaar van groot belang is.

In punt 3 zijn de deelnemende staven vermeld en we zien dat twee niveaus worden geoefend (bv. LK Staf en Div Staven, LKA Staf en Art. Gr Staven). In de praktijk is gebleken, dat dit het meest efficiënt is. We zien ook dat drie soorten divisie-staven hebben deelgenomen en wel een parate div staf, een voor herhaling onder de wapenen zijnde mobilisabele div staf en een geïmproviseerde div staf. Op deze wijze kan een inzicht worden verkregen in de bruikbaarheid van deze zeer verschillende staven. Staf 8 Div kan in zeker opzicht als een door een A wapen getroffen en daarna aangevulde staf worden beschouwd.

Op het eerste gezicht lijkt deze vergelijking minder juist, omdat Staf 8 Div helemaal was samengesteld uit beroepsofficieren. In werkelijkheid zou dit natuurlijk niet het geval zijn, maar daar staat tegenover, dat de aanvulling, na een A wapen aanval, zal geschieden uit personeel van de lk staf of van een der andere div. staven (bv. reserve divisie), zodat ook dan wordt gewerkt met ter zake kundig personeel. Om een zo juist mogelijk inzicht te krijgen in de bruikbaarheid van een in allerijl gevormde of aangevulde staf, is in tegenstelling met de oefening EMISSARIO, toen ook met een dergelijke staf is gewerkt, door Staf 8 Div geen vooroefening gehouden. (Zie pt 1e).

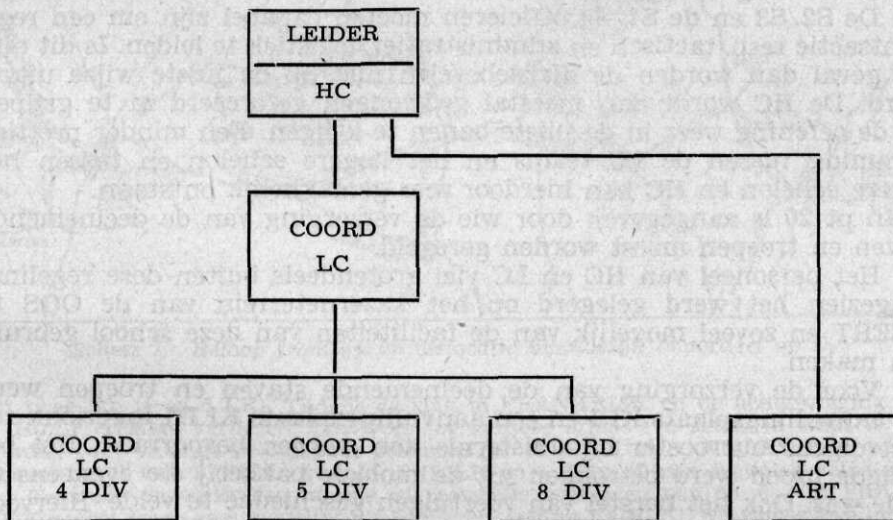
(4) Punt 7 van stuk A verwijst naar de bijlagen 1 en 2. Bijlage 1 geeft aan hoe HC en LC zijn georganiseerd, terwijl in bijlage 2 de juiste samenstelling van de diverse teams is vastgelegd. Van bijlage 2 zijn alleen opgenomen de LC teams voor de lk trn en voor één div (4 Div).

Bij de bespreking van de oefening EMISSARIO werd reeds gezegd dat het aanbeveling verdient om de Leidersstaf, HC en LC in elkaars directe nabijheid te vestigen. Is dit echter niet mogelijk of om bepaalde redenen niet wenselijk, dan zal om de leiding van de oefening te verzekeren een coördinator LC noodzakelijk zijn. Alleen een zeer nauwkeurig vastgesteld Oefenverloop maakt het mogelijk een uitgebreid en nauwkeurig Draaiboek op te stellen. Nu is het voor de te oefenen staven niet prettig en uit oefeningsoverwegingen niet aan te bevelen het oefenverloop te strak te houden. Hieruit volgt dat het Draaiboek, kort na de beginsituatie, slechts globaal kan zijn. Het Oefenverloop en het Draaiboek zullen telkens aan de door de Commandanten tijdens de oefening

genomen besluiten moeten worden aangepast. Zonder Coördinator LC zou de Leadersstaf aan de diverse LC teams telkens nieuwe richtlijnen moeten verstrekken, waardoor deze staf zeer omvangrijk zou moeten zijn, en nog dan zou het gewenste resultaat niet worden verkregen.

Bij deze oefening is, ofschoon de Leadersstaf HC en LC in elkaars nabijheid zijn gevestigd (zie pt 6), toch om bovenstaande redenen een Coördinator LC aangewezen.

(5) Uit bijlage 2 blijkt, dat per divisie eveneens een Coördinator LC is aangewezen. Onderstaand schema kan uit bijlage 2 worden afgeleid.



De coördinator LC richt zijn coördinerende werkzaamheden voornamelijk op de control van de divisieën.

De coördinator LC ART ontvangt zijn richtlijnen van Leadersstaf en van HC.

Regel 13 van bijlage 2 geeft de samenstelling aan van de LC teams van de regimenten van 4 Div. We zien dat elk regiment door een afzonderlijk team is vertegenwoordigd.

Het is gebleken dat dit systeem beter voldoet dan een team te laten fungeren voor alle drie regimenten tegelijk. Het is moeilijk om telkens van de situatie van het ene regiment over te schakelen op de situatie van het andere regiment.

Een tweede zeer belangrijk punt is de bekwaamheid van het LC personeel. Wanneer een onderdeel is vertegenwoordigd door een LC team moet in principe de commandant van dat onderdeel als hoofd van het LC team optreden. Hij is commandant van het onderdeel en tevens adviseur van zijn commandant.

Nemen we als voorbeeld een divisie tank bataljon. Het zal dikwijls voorkomen, dat de commandant van een tank bataljon als commandant van een gevechtsgroep moet optreden voor het uitvoeren van een divisie tegenaanval. Vóór het uitvoeren van de aanval zal hij zijn divisiecommandant of diens staf hebben voorgelicht omtrent de diverse mogelijk-

heden cq moeilijkheden aan de uitvoering van de aanval verbonden. Het zal duidelijk zijn, dat dit alles niet een opdracht is voor jong luitenant of kornet. Een commandant en diens staf moeten volledig vertrouwen hebben in hun ondercommandanten, derhalve in de leiders van de LC teams. Alleen ter zake kundig personeel mag voor een control functie worden aangewezen, dit in het belang van de te oefenen staven zelf en voor een juist verloop van de oefening.

Een LC team van een regiment bestaat uit 5 officieren, t.w. een Lnt-Kol cq. Majoor, twee officieren S2/S3 en twee officieren S1/S4. Indien mogelijk zou als hoofd van een dergelijk team moeten optreden de desbetreffende regimentscommandant.

De S2/S3 en de S1/S4 officieren moeten capabel zijn om een regimentsactie resp. tactisch en administratief/logistiek te leiden. Is dit niet het geval dan worden de divisiebevelen niet op de juiste wijze uitgevoerd. De HC wordt dan meestal gedwongen geforceerd in te grijpen om de oefening weer in de juiste banen te krijgen. Een minder prettige stemming tussen de LC teams en het hogere echelon en tussen het hogere echelon en HC kan hierdoor zeer gemakkelijk ontstaan.

c In pt 20 is aangegeven door wie de verzorging van de deelnemende staven en troepen moest worden geregeld.

Het personeel van HC en LC viel grotendeels buiten deze regeling, aangezien het werd gelegerd op het kazerneterrein van de OOS te WEERT en zoveel mogelijk van de faciliteiten van deze school gebruik kon maken.

Voor de verzorging van de deelnemende staven en troepen werd een aanvullingsplaats Kl I en een aanvullingsplaats Kl III ingericht, zodat volgens uurrooster bij duisternis kon worden bevoorrad. Het benodigde brood werd betrokken uit de mobiele bakkerij die eveneens te velde was. Ook het herstel van voertuigen geschiedde te velde. Hiervoor was in de omgeving LEENDE een werkplaats ingericht.

1e GEDEELTE VAN DE OEFENING

1. Oefenstukken

1a. Algemene oorlogstoestand

Stuk 1

In een oorlog tussen een GROEN NOORDLAND en een BLAUW ZUIDELIJK Statenblok zijn de BLAUWE eenheden — na doorbreking van de GROENE weerstand in FRANKRIJK — opgerukt tot de lijn KIELDRECHT ES 8283 — ST. NICOLAS ES 8070 — RUPELMONDE ES 9064 — LIERRE FS 1065 — HERENTHALS FS 2871 — SCHELDE/MAASKANAAL — kanaal ST. HUBERT FS 7477/WEERT — KANAAL NEDERWEERT FS 9284/WESSEM GS 0272 — MAAS — ROER — AHR — REMAGEN. In de sector NEERPELT FS 7079 — LOMMEL FS 6178 heeft BLAUW een bruggenhoofd over het SCHELDE/MAASKANAAL. Door bij verrassing uitgevoerde landingen zijn WALCHEREN, NOORD- en ZUID BEVELAND eveneens in handen van BLAUW gevallen.

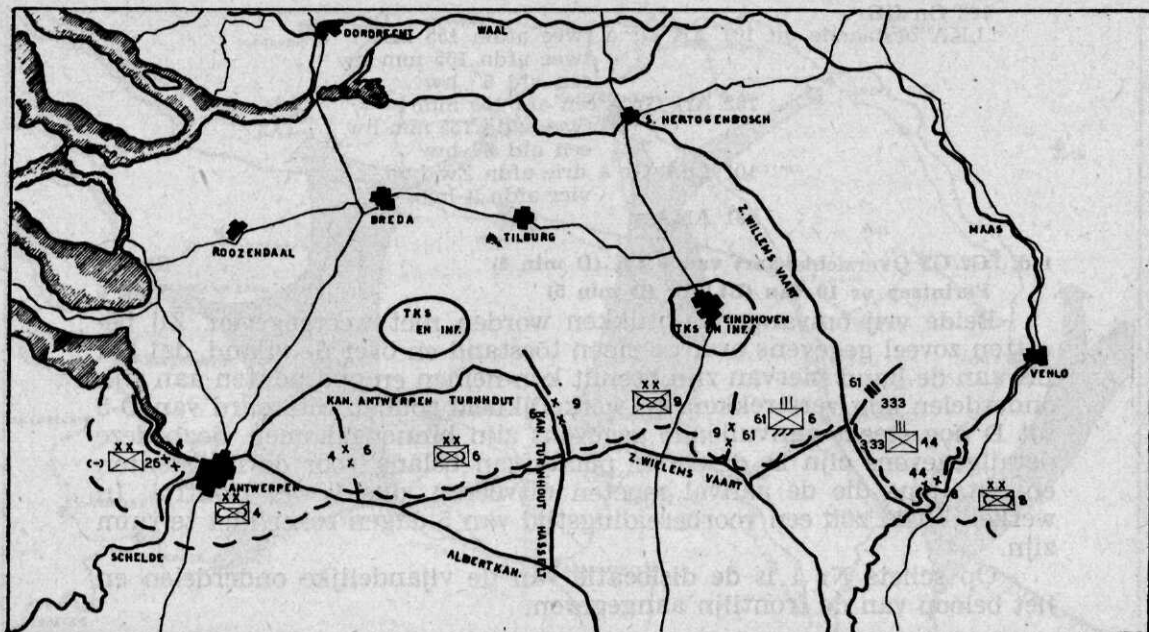
BLAUWE aanvallen over de KREEKDAM zijn mislukt.

GROEN heeft bij de slag in FRANKRIJK en de daarop gevolgde terugtocht zware verliezen geleden, doch slaagde er in met ijlings aangevoerde reserves tegenover de thans door BLAUW bereikte lijn krachtige weerstand te organiseren. Vermoedelijk heeft GROEN hiermee — althans voorlopig — vrijwel zijn laatste reserves ingezet. Beide partijen beschikken over A-wapens. BLAUW heeft het algemeen luchtoverwicht, doch GROEN is in staat plaatselijk en tijdelijk doeltreffend in te grijpen.

1-b. Bijzondere oorlogstoestand

Stuk 2

Op het front tussen WESTER SCHELDE bij KIELDRECHT ES 8283 en MAAS bij WESSEM GS 0272 staat 1 (BL)LR (AMERIKAANSE organisatie). Dit Lr bestaat



Schets 1. Beloop frontlijn en dislocatie vijandelijk onderdeel op D-5

uit twee lkn (4 en 5 LK). Tijdens de slag in FRANKRIJK en de achtervolging leed 1 (BL)Lr ernstige verliezen. Om weer tot verdere offensieve acties in staat te zijn, werden twee onlangs beschikbaar gekomen lkn (1 (B)LK en 1 (NL)LK) onder operationeel bevel van 1 (BL)Lr gesteld. 1 (B)LK en 1 (NL)LK zijn logistiek zelfstandig.

Teneinde de verkregen morele en materiële voordelen van de slag in FRANKRIJK zoveel en zo snel mogelijk uit te buiten, besluit de BLAUWE opperbevelhebber om de GROENE weerstand tussen WESTERSCHELDE en MAAS z.s.m. op te ruimen en daardoor tevens de haven ANTWERPEN ter beschikking te krijgen.

De operatie moet worden uitgevoerd door 1 (B)LK en 1 (NL)LK.

Het plan van 1 (BL)Lr luidt als volgt:

„1 (B)LK en 1 (NL)LK vallen op het front tussen WESTERSCHELDE en MAAS gelijktijdig aan. 1 (B)LK veroverd BERGEN OP ZOOM ET 8905, (waardoor ANTWERPEN wordt afgesneden) MOERDIJK FT 1329 en BREDA FT 2218.

1 (NL)LK stelt zich in het bezit van 'S-HERTOGENBOSCH en GRAVE FT 8938 en zuivert vervolgens het gebied tussen PEEL en MAAS. De beide lkn die thans het front bezet houden blijven ter plaatse en worden terug genomen op mijn bevel.”

Het frontgedeelte tussen ZIJKANAAL van TURNHOUT naar QUAD MECHELEN FT 5063 en MAAS is bezet door 4 LK, bestaande uit drie inf divn en een pa div. Op het ogenblik dat 1 (NL)LK de aanval inzet beschikt 4 LK nog over gemiddeld 50 schoten per vuurmond.

1 (NL)LK, bestaande uit 4, 5 en 8 Inf Div en lk trn, bevindt zich in een legering-rayon DIEST FS 4550 — HASSELT FS 6545 — TONGERS FS 7428 — TIRLEMONT FS 0349 — DIEST.

1-c. Slagorde

- 1 (NL)LK was samengesteld uit:
- 4 Inf Div
- 5 Inf Div
- 8 Inf Div
- 101 Zw Mr Bat
- 101 Verk Bat
- 101 Bat Zw Tks
- 101 Gn GGr

Stuk 3

102 Gn GGr

LKA bestaande uit 101 Art Gr à twee afdln 155 mm l
twee afdn 155 mm hw
een afd 8" hw

102 Art Gr à een afd 155 mm l
twee afdn 155 mm hw
een afd 8" hw

101 LuA Gr à drie afdn Zw Lua
vier afdn lt lua

101 AMA

1-d. G2/G3 Overzichtskaart van 4 LK (D min 4)

Stuk 4

Perintrep nr 10 van (BL) Lr (D min 5)

Stuk 5

Beide vrij omvangrijke stukken worden niet weergegeven. Zij bevatten zoveel gegevens over de eigen toestand en over de vijand, dat C-I LK aan de hand hiervan zijn besluit kon nemen en opdrachten aan zijn onderdelen kon verstrekken. In werkelijkheid zouden uiteraard van D-5 tot D nog steeds aanvullende gegevens zijn binnengekomen, doch deze detailgegevens zijn in de eerste plaats van belang voor de regimenten en bataljons die de aanval moeten uitvoeren, dus Lower Control. In werkelijkheid zou een voorbereidingstijd van 5 dagen zeker niet te ruim zijn.

Op schets Nr 1 is de dislocatie van de vijandelijke onderdelen en het beloop van de frontlijn aangegeven.

OEFENGEHEIM

1-e. (1) Operatiebevel Nr 12 - 1 (BL) Lr

Stuk 6

Van het bevel is alleen paragraaf 2 en 3 vermeld.

2. *Opdracht*

1 (BL)Lr doorbreekt zsm de vij weerstand tussen WESTERSCHELDE en MAAS, stelt zich in het bezit van ANTWERPEN en zuivert het gebied W van de MAAS en Z van HOLLANDSCH DIEP, MERWEDE en WAAL.

3. *Uitvoering*

a. *Plan*

1 (B)LK en 1 (NL)LK vallen gelijktijdig aan op het front tussen WESTERSCHELDE en MAAS.

1 (B)LK verovert BERGEN OP ZOOM, (waardoor ANTWERPEN wordt afgesneden) MOERDIJK en BREDA.

1 (NL)LK stelt zich in het bezit van 'S-HERTOGENBOSCH en GRAVE en zuivert vervolgens het gebied tussen PEEL en MAAS. De beide lkn thans aan het front blijven ter plaatse en worden teruggenomen op mijn bevel.

b. *Groepering*

(1) West : 1 (B)LK

(2) Oost : 1 (NL)LK

(3) Scheidingslijn : (inb 1 (B)LK) Snijpunt SCHELDE/MAASKANAAL met ZIJKANAAL van TURNHOUT FS 3587 naar QUAED MECHELEN FS 5063 (inb 1 (NL)LK), OISTERWIJK FT 5117 (inb 1 (B)LK), WAALWIJK FT 4328.

c. 1 (B)LK

(1) Doorbreekt het front tussen WESTERSCHELDE en ZIJKANAAL naar TURNHOUT en stelt zich in het bezit van BERGEN OP ZOOM, MOERDIJK en BREDA.

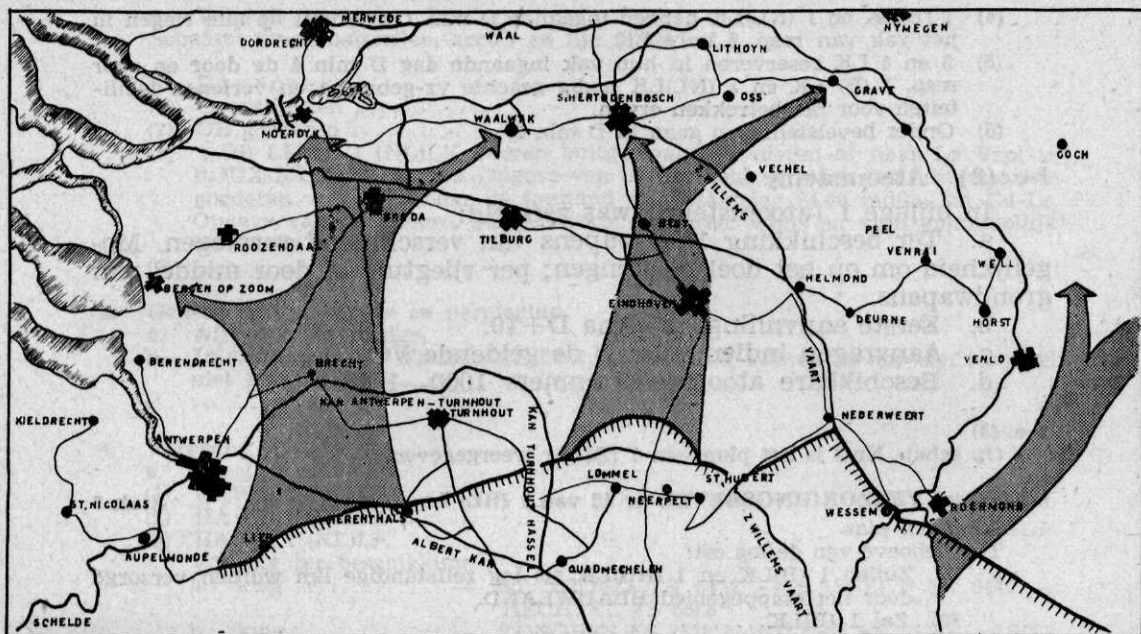
(2) Veroverd ANTWERPEN.

(3) Zuivert W deel van N BRABANT.

d. 1 (NL)LK

(1) Doorbreekt het front tussen ZIJKANAAL naar TURNHOUT en MAAS en stelt zich in het bezit van 'S-HERTOGENBOSCH en GRAVE.

(2) Zuivert het gebied tussen PEEL en MAAS.



Schets 2. Plan 1 (BL)Lr

e. 4 LK

- (1) Handhaaft zich in huidige opstn.
- (2) Steunt het uitbreken van 1 (NL)LK.
- (3) Verzamelt op mijn bevel in het gebied N van HASSELT FS 6545 en maakt zich aldaar gereed voor hernieuwde inzet.

f. 5 LK

- (1) Stelt 51 Pa Div te mijner beschikking als Lr-res.
- (2) 5 LK (min):
 - (a) Handhaaft zich in huidige opstn.
 - (b) Steunt het uitbreken van 1 (B)LK.
 - (c) Verzamelt op mijn bevel in het gebied rond AERSCHOT FS 9669 en maakt zich aldaar gereed voor hernieuwde inzet.

g. Leger Artillerie

- (1) A Bt 264 FA Bn onder operationeel bevel 1 (NL)LK.
- (2) B Bt 264 FA onder operationeel bevel 1 (B)LK.
- (3) 264 FA Bn (min) AS.
- (4) 605 AAA Gr beschermt lr vzg gebied en lr art.
- (5) 606 AAA Gr onder bevel van 1 (NL)LK.
- (6) 607 AAA Gr onder bevel van 1 (NL)LK.

h. Leger Genie

- (1) 104 Genie GGr:AS.
- (2) 106 Genie Constr Gr herstelt wegen en brn achter lk-achtergrenzen.

i. Legerreserve

- (1) 51 Pa Div.
- (2) Opst omgeving DIEST FS 4350.

x. Coördinerende bepalingen

- (1) 1 (B)LK en 1 (NL)LK nemen contact met elkaar op in omgeving WAAL-WIJK FT 4328.
- (2) Geen verkn door odln van 1 (B)LK en 1(NL)LK voor de huidige frontlijn.
- (3) Dag D:.....

- (4) 1 (B)LK en 1 (NL)LK hebben ingaande D min 1 prioriteit op alle wegen in het vak van resp. 5 en 4 LK.
- (5) 5 en 4 LK reserveren in hun vak ingaande dag D min 4 de door en voor resp. 1 (B) LK en 1 (NL)LK nodig geachte vz-gebieden en verlenen faciliteiten voor het betrekken ervan.
- (6) Onder bevelstellingen gaan in D min 5.

1-e (2) Atoomsteun

In bijlage 1 (atoomsteun) was vermeld:

- a. Ter beschikking 15-A wapens van verschillend vermogen. Mogelijkheid om op het doel te brengen; per vliegtuig of door middel van grondwapens.
- b. Eerste aanvulling op of na D+10.
- c. Aanvragen indien volgens de geldende VO.
- d. Beschikbare atoomdoelnummers 1000—1999.

1-e. (3)

Op schets Nr 2 is het plan van 1 (BL)Lr weergegeven.

f. Inhoud VERZORGINGSBEVEL nr 12 van 1 (BL) Lr

Stuk 7

1. Logistiek plan

Ten behoeve van de log ost:

- a. (1) Zullen 1 (B)LK en 1 (NL)LK als log zelfstandige lkn worden verzorgd door het etappegebied BLAUWLAND.
- (2) Zal 1 (B)LK.....
- (3) Zal 1 (NL)LK een lk-dp gebied in het huidige verzamelgebied inrichten.
- b. Blijven 4 en 5 LK aangewezen op Lr Dp Gebied.....

2. Bevoorrading

a. Algemeen

- (1) De locaties van de lk-dps en avpln te bepalen door 1 (B)LK en 1 (NL)LK met inachtneming van het onder pt 1a bepaalde.
- (2) Gezamenlijke voorraad in lk-dps en lk-avpln 15 dagen, m.u.v. Kl III in lk-dps 750 km en in avpln 200 km.

b. ABC-D

Gas munitie wordt aangevoerd naar mun dps.

c. Gnk D

Schaars: peniciline.

d. Genie D

- (1) 1 Lr Kaarten Dp te HAMME — MILLE FS 2127 bevoorraadt 1 (B)LK- en 1 (NL)LK Kaarten Dp.
- (2) Kl II: Schaars zijn zware mech uitrusting stukken. Overigens geen tekorten.
- (3) Kl IV: Stelling bouw materiaal voor 1 (B)LK en 1 (NL)LK verkrijgbaar bij 72 Lr Dp (Kl II en IV) te TIRLEMONT FS 5629. Schaars is baileybrug materieel.

e. Int D

- (1) Kl I: Schaars zijn individuele gevechts-rantsoenen.
- (2) Kl II en IV: Schaars zijn kook-toestellen (alle types) jeep-coats, tankoveralls.
- (3) Kl III: Geen tekorten.

f. TD

- (1) KL II en IV:
 - (a) Tekorten organiek auto materieel gemiddeld 20 %. Reserve delen voldoende beschikbaar.
 - (b) Tot nader order geen aanvragen voor 3-tonners AD.
- (2) Kl V: bmr 155 mm hw: 60 schoten; } voor eerste 12 dagen
 bmr 4.2 mr : 35 schoten; } van de operatie.

- g. Vbd D
Schaars: droge batterijen, accu's en lijn materieel.
- h. Diversen
(1) Overschotten
- (2) OB goederen
- (3) 1 (B) LK en 1 (NL)LK voeren buitgemaakte goederen af naar Lr Vzpl te ROUX MIROIR FS 2619. Opgave van hoeveelheid en soort van buitgemaakte goederen wekelijks naar de toestand van Maandag 24.00 indien bij G4-Lr. Opgave van bijzondere, buitgemaakte goederen, wpns en vtgn onmiddellijk bij G2-Lr.
- (4)
3. *Geneeskundige afvoer en verpleging*
a. Afvoerbeleid 15 dgn.
b. Inlaadstation: ST TROND FS 5432 op aanvraag binnen 10 uur een treinstel met 400 bedden.
c.
4. *Vervoer*
a. *Wegvervoer*
(1) HAW'n 1 (BL)Lr.....
(2) HAW'n 1 (BL)LK.....
(3) HAW'n 1 (NL)LK
Volledig ter beschikking.
a. kwg — ST TROND FS 5432 — HASSELT FS 6444 —
HECHTEL FS 6566
b. kwg — TONGRES FS 7328 — BILZEN FS 7738 — ASCH
FS 8254 — BREE FS 8268.
(4) Alle wegen en brn verkeren in goede staat.
- b. *Spoorweg vervoer*
(1) Lr
- (2) Eindstation voor etappe vervoeren naar 1 (NL)LK Dp Gebied te ST. TROND FS 5432).
- (3) Geen spoorweg vervoer N van ST. TROND (FS 5432).
- c. *Binnenwateren*
Scheepvaart verkeer gestremd.
5. *Diensten*
.....
6. *Personeel*
a. *Sterkte en locatie*
(1) Opgaven zie V.O.
(2) Indien odln van andere nationaliteit onder bevel komen, moeten sterkte- en locatie afzonderlijk voor deze odln worden ingediend.
- b. *Aanvulling*
(1) Aanvragen voor aanvulling: zie V.O.
(2) Aanvragen voor aanvulling tbv odln van andere nationaliteit worden dtv G1-Lr ingediend.
- c. *Krijgstucht*
(1) Leger Vzpl Achterblijvers te TIRLEMONT FS 3632.
(2) Ongeoorloofd afwezig, bijeen gebracht in lk- en div vzpln. Verdachten in mil strafzaken worden zsm overgegeven aan odln van eigen nationaliteit.
Deze overgave geschiedt rechtstreeks tussen naast elkaar optredende odln en in de overige gevallen dtv de MP (Kon Marech) langs de hierarchieke weg.
- d. *Gravendienst*
(1) Legerbegraafplaats JO DOIGNE FS 3223.
(2) Begrafenissen, alsmede behandeling van bezittingen en bescheiden van

gesneuvelden geschieden voor geallieerde gesneuvelden overeenkomstig de voorschriften, welke zijn uitgegeven door lkn van dezelfde nationaliteit.

e. **Militair Gezag.**

Vluchtelingen in gebied 1 (NL)LK afvoeren naar HUY FR 5999.

f. **Burgerbevolking**

Vijandig gezinde burgers afvoeren langs krijgsgevangenen kanalen.

g. **Burgerwerkkrachten**

Burgerwerkkrachten kunnen uitsluitend worden aangesteld na bekomen machtiging van G1-1 (BL)Lr. Eventuele aanstellingen behoeven goedkeuring van G2-(BL)Lr.

7. **Diversen**

a. Achtergrens 1 (BL)Lr: LILLE — NAMUR — LIEGE

b. Achtergrens 1 (B)LK

c. Achtergrens 1 (NL)LK: DIEST FS 4351 — HASSELT — MAASTRICHT.

d. Stafkwartier 1 (BL)Lr: LOUVAIN.

2-a. BEVELEN van de Deelnemende Staven

Aan de hand van de door de OPS uitgegeven oefenstukken (stuk 1 t/m 7) is door Staf 1 LK een operatie- en verzorgingsbevel uitgegeven. Hierop gebaseerd zijn door de deelnemende staven de vereiste bevelen opgemaakt. Korthedshalve zullen sommige bevelen slechts gedeeltelijk, sommige in het geheel niet worden weergegeven. Van de Operatiebevelen worden alleen paragraaf 2 Opdracht en paragraaf 3a Plan vermeld.

2-b. (1) Operatiebevel Nr 5 van 1 (NL) LK.

2. Opdracht

1 (NL)LK doorbreekt het front tussen ZIJKANAAL naar TURNHOUT en MAAS; stelt zich in het bezit van 's-HERTOGENBOSCH en GRAVE en zuivert het gebied tussen PEEL en MAAS.

3. Uitvoering

a. **Plan**

(1) De av heeft ten doel de vij op te sluiten in de kanalenhoek Z. WILLEMSVAART—WILHELMINAKANAAL en hem hierin te vernietigen.

(2) De av zal geschieden in twee gedeelten en worden ingezet bij dag aanbreken dag D.

(a) Gelijktijdig av op breed front met twee voordivn ter bereiking van de lijn BEATRIX KANAAL — EINDHOVENS KANAAL — HELMOND — VENLO.

(b) Voorzetten van de av op mijn bevel waarbij de re voordivisie zich in het bezit stelt hetzij van 'S-BOSCH en GRAVE onder afsluiting van de Z. WILLEMSVAART front WEST, dan wel het gebied GRAVE — OEFELT — MILL.

(3) Een div-lk reserve houdt zich gereed om op mijn bevel hetzij de re of li voordivisie te volgen, dan wel tussen NEERPELT en LOOZEN door te breken ter verovering van het gebied GEMERT — DEURNE — HELMOND en op te rukken naar 'S-BOSCH — GRAVE.

(2) Het plan van 1 (NL)LK is aangegeven op Schets nr 3.

C (1) Inhoud VERZORGINGSBEVEL Nr 5 van 1 (NL) LK

1. Bevoorrading

a. **ABC**

(1) Kl II en IV

101 LK ABC Dp, 101 ABC Dp Cie: voor alle odln.

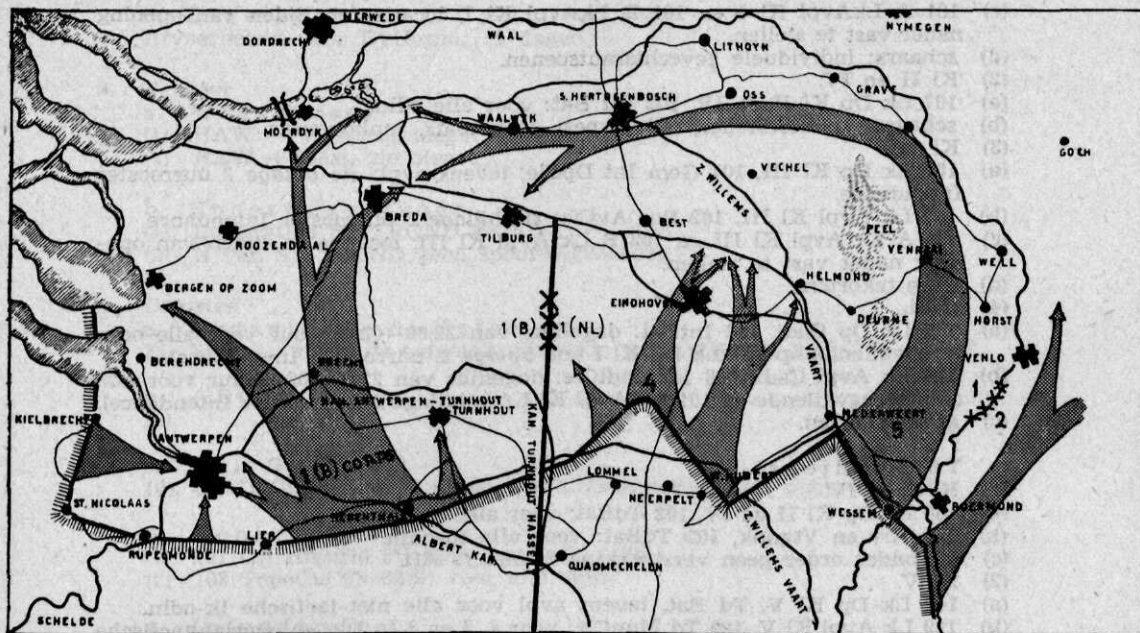
(2) Rookgeneratorolie voldoende voor 24 uur.

b. **Gnk D**

Kl II en IV.

(1) 131 Lk Dp tevens avpl, 131 Gnk Cie: voor alle odln.

(2) Schaars: peniciline.



Schets 3. Plan 1 (NL)LK.

c. Genie

(1) Kaarten.

108 Lk Kaarten Dp, 108 TopoCie: voor alle odln.

(2) Kl II en IV.

(a) 129 Lk Gn Avpl, 129 Gn Av Cie: voor alle odln.

(b) schaars: Kl II mech uitrustingsstukken,
Kl IV bbr-materieel.

(c) stellingbouw materiaal: 772 Lr Dp (Kl II en IV), TIRLEMONT FS 3731: voor alle odln.

(3) Water

(a) Lk waterpunt Nr 1, 101 Watervoorz. Cie: voor alle odln N van horiz 40 en W van vert 55.

(b) Lk waterpunt Nr 2, 101 Gn GGr: voor alle odln N van horiz 40 en O van vert 55.

(c) Lk waterpunt Nr 3, 102 Gn GGr: voor alle odln Z van horiz 40 en W van vert 55

(d) Lk waterpunt Nr 4, 101 WatervoorzCie: voor alle odln Z van horiz 40 en O van vert 55

(e) Lk waterpunt, Nr 5, 101 WatervoorzCie: voor 111 DvHosp (Lt).

(f) 101 Gn GGr verzorgt waterpunten voor trn in lk-gebied O van de lijn HASSELT — BREE — WEERT — ZUID WILLEMSVAART — HELMOND.

(g) 102 Gn GGr verzorgt waterpunten voor trn in lk-gebied W van de lijn HASSELT — BREE — WEERT — ZUID WILLEMSVAART — HELMOND.

(4) Zand en steenslag.

(a) HEESSELT FS 7537, 101 Gn GGr.

(b) KAMERT FS 6468, 102 Gn GGr: open op nader bevel.

(c) OPOETEREN FS 8661, 101 Gn GGr: open op nader bevel.

d. Intendance

(1) Kl I

(a) 107 Lk Dp Kl I, 107 Gem Int DpCie, tevens avpl: zie bijlage 2 uurrooster Intendance.

(b) 101 Lk Avpl Kl I, 101 Lm AvCie: zie bijlage 2 uurrooster Intendance.

- (c) 101 A LkAvpl Kl I en 101 B LkAvpl Kl I, locaties en tijden van opening nader vast te stellen.
- (d) schaars: individuele gevechtsrantsoenen.
- (2) Kl II en IV.
- (a) 107 Lk Dp Kl II en IV, 102 Int Bat: voor alle odln.
- (b) schaars: kooktoestellen (alle types), jeep-coats, tankoveralls.
- (3) Kl III.
- (a) 107 Lk Dp Kl III, 107 Gem Int DpCie, tevens avpl: zie *bijlage 2* uurrooster Intendance.
- (b) 102 Lk Avpl Kl III, 102 Bos AvCie: zie *bijlage 2* uurrooster Intendance.
- (c) 102 A Lk Avpl Kl III en 102 B Lk Avpl Kl III, locaties en tijden van opening nader vast te stellen.
- (d) geen tekorten.
- (4) Cadi.
- (a) 107 Lk Dp Cadi, 102 IntBat: dagelijks van 22.00—02.000 uur voor alle odln terugvallende op 107 Lk Dp Kl I (zie *bijlage 2*, uurrooster Intendance).
- (b) 106 Lk Avpl Cadi, 106 Int CadiCie: dagelijks van 22.00—02.00 uur voor alle odln terugvallende op 101 Lk Avpl Kl I (zie *bijlage 2*, uurrooster Intendance).
- (c) geen tekorten.

e. Techn. dienst

- (1) Kl II en IV.
- (a) 108 Lk Dp Kl II en IV, 102 TdBat: voor alle td-odln.
- (b) 120 Art en Vtgnpk, 102 TdBat: voor alle td-odln.
- (c) tot nader order geen verstrekking 3-tonners AD.
- (2) Kl V.
- (a) 149 Lk Dp Kl V, Td Bat, tevens avpl voor alle niet-tactische lk-odln.
- (b) 129 Lk Avpl Kl V, 129 Td MunCie: voor 4, 5 en 8 In Div en overige tactische lk-odln.
- (c) 129 A Lk Avpl Kl V en 129 B Lk Avpl Kl V, locaties en tijden van opening nader vast te stellen.
- (d) beschikbaar munitie-rantsoen.
 - 155 mm hw eerste dag, 100 schoten
 - 2e t/m 12e dag, 56 schoten
 - (92e H.E., 7 % W.P., 1 % III)
 - 4.2 in mr eerste dag, 30 schoten (voor 8 Div)
 - 60 id (ov tact odln)
 - 2e t/m 12e dag, 33 schoten.

f. Vbd Dienst

- Kl II en IV
- (1) 109 Lk Dp, 109 Lk Dp en HrstCie: voor alle odln.
- (2) Schaars: droge batterijen, accu's en lijnmaterieel.

g. Diversen

- (1) dp- en avpl-voorraden in lk-vak.
- (a) Kl III, dps 750 km, avpln 200 km.
- (b) overige dps 11 dagen, avpln 4 dagen.
- (2) Locaties inrichtingen en onderdelen enz: zie *bijlage 1*.
- (3) Alle dps en avpln open dag D-4, 20.00 uur, voor zover niet ander bepaald.
- (4) OB-goederen en buit, Lk Vzpl te KEACKOM FS 5327, 109 Int VzplCie.

2. Geneeskundige afvoer en verpleging

a. Afvoer

- (1) 102 GnkGr regelt afvoer op Lk-Vzpln en op Dvhospn.
- (2) Afvoerstation gew/zieken St. TROND FS 5331, 191 Gnk OpvangCie, treinstellen 400 bedden op aanvraag.

b. Verpleging

- (1) Lk-trn Z van horiz 40, 163 Vbdpl BRUSTHEM FS 6630.
- (2) Lk-trn N van horiz 40, 165 Vbdpl HOUTHAELEN FS 6556.
- (3) III DvHosp (Lt) SPALBEEK FS 5647.
- (4) Op nader bevel 101, 102 en 103 Chir VdHosp resp. onder bevel van 4, 5 en 8 Divv.

c. Diversen
Afvoerbeleid voor DvHospn: 15 dagen.

3. Vervoer

a. Wegvervoer

- (1) HAW — West: zie oleaat.
- (2) HAW — Oost: zie oleaat.

b. Spoorwegvervoer

- (1) Eindstation ST TROND FS 5331.
- (2) N van ST TROND geen spoorwegvervoer.

4. Diensten

a. Organisatie diensten

Zie Stuk nr 3 van de oefening, Slagorde 1 (NL)LK, blz 2 t/m 5.

b. ABC

nl.

c. Gnk D

101 GnkD Diensten Org regelt beschikbaarstelling thk plgn voor odln.

d. Genie

- (1) 101 Gn HrstCie FS 6838: voor alle odln.
- (2) 108 TopoCie Fs 6249: voor alle odln.

e. Intendance

(1) Gravendienst.

- (a) pel-118 Gravendienst Cie voor alle trn in vak 4 Div.
- (b) pel-118 Gravendienst Cie voor alle trn in vak 5 Div.
- (c) pel-118 Gravendienst Cie voor alle trn in vak 8 Div.
- (d) pel-118 Gravendienst Cie voor alle overige odln.
- (e) locatie 118 Gravendienst Cie, HASSELT FS 6445.

(2) Bad/was faciliteiten.

Aanvragen 24 uur tevoren bij C-101 IntGr.

(3) Herstellingen.

(a) aanvragen bij C-101 IntGr.

- (b) i. kleding, schoeisel, webartikelen inlevering na aanvraag, herstellingen worden in 24 uur uitgevoerd.
- ii. schrijfmachines, kooktoestellen herstellingen geschieden z.m.
- iii. overige int. mat: inlevering na aanvraag.

(4) Werktroepen.

Aanvragen bij C-101 IntGr, voor 15.00 uur op dag voorafgaande aan die, waarop werktrn benodigd zijn (bij voorkeur schriftelijk). Telefonische aanvragen schriftelijk bevestigen.

f. Techn. dienst

- (1) 101 TdBat: voor alle odln.
- (2) 107 Lk Vzpl Mat FS 6737, 107 Td VzplCie.

g. Transport

- (1) Van dag D-2, 18.00 uur tot nader bevel twee ciën-116 Bat obv 5 Div (motorisering bij aanval).
- (2) Van dag D-1, 18.00 uur tot dag D 02.00 uur twee ciën-116 TdBat obv 5 Div (verplaatsing naar gereedstelling).
- (3) Op nader bevel twee transportciën obv 8 Div (motorisering bij inzet).

h. Vbdd

109 Vbd Hrst en DpCie: voor alle odln.

5. Personeel

a. Sterkten, bescheiden en rapporten

Zie Vaste Order 1 LK.

b. **Personeelsaanvullingen.**

101 AvBat Pers, KERCKOM FS 5327.

c. **Krijgstucht**

- (1) Opvanglijn achterblijvers: KESSENICH FS 9770 — KINROY FS 9270 — BREE FS 8069 — PEER FS 7265 — HECHTEL FS 6566 — BOURG LEOPOLD FS 5865 — BAELEN FS 5171.
- (2) Verzamelplaats achterblijvers: ZONHOVEN FS 6651.
- (3) 101, 102, 103 KtV: ST TROND FS 5331.

d. **Krijgsgevangenen**

- (1) 1 Lk Kgv Kooi, 101 Kgv DvCie, AELST FS 5528.
- (2) 181 Mar Bew en AfvCie, AELST.
- (3) Afvoer op aanvraag door 1 LK.

e. **Begravenissen- en gravendienst**

- (1) Lk-begraafplaats HASSELT FS 6445.
- (2) Geallieerde gesneuvelden, niet behorende tot 1 (NL)LK, worden overgegeven aan 118 Gravendienst Cie, welke voor afvoer zorg draagt.

f. **Moreel en personeelsbelangen**

- (1) pel-106 CadiCie voor alle trn in vak 4 Div
- (2) pel-106 CadiCie voor alle trn in vak 5 Div
- (3) pel-106 CadiCie voor alle trn in vak 8 Div
- (4) Bevo en Verk Pel-106 CadiCie voor alle overige odln, FS 5843.

g. **Militair Gezag**

- (1) Vluchtelingen afvoeren naar TONGEREN FS 7428.
Bewaking geschiedt door 101 Lk Marech Bat.
- (2) Vijandig gezinde burgers afvoeren langs kgv-kanalen.

h. **Burger werkkrachten**

Zie VO-1 LK.

6. **Diversen**

a. **Achtergrenzen**

- (1) Achtergrens 1 (NL)LK: zie oleaat.
- (2) Toekomstige achtergrenzen voor divisien: zie oleaat.

b. **Cpn en Stkn**

c. **Lk vzg gebied**

Zie oleaat, C-lk vzg gebied is C-101 IntGr.

d. **Veiligheid en Rampenbestrijding**

Zie bijlage 3.

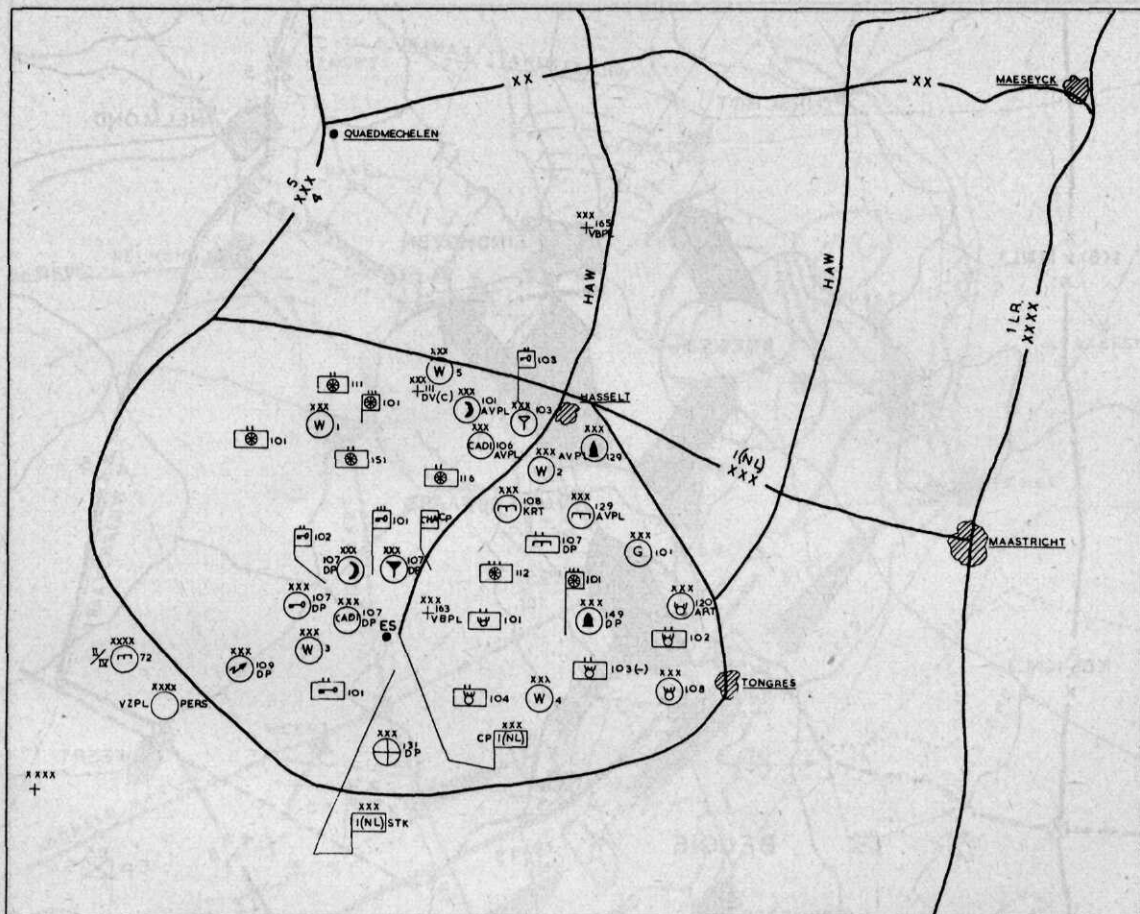
2-c. (2) Schets nr 4 geeft de locatie weer van de voornaamste verzorgende onderdelen.

2-c. (3) Bijlage 2 (Uurrooster Intendance), bijlage 3 (Veiligheids- en Rampenbestrijdingsplan) en bijlage 4 (Transport) zijn niet weergegeven.

d (1) OPERATIEBEVEL Nr 6 - 4 DIVISIE

2. **Opdracht**

- (1) 4 Inf Div (+) doorbreekt de vij weerstand tussen snijpunt kanalen FS 555790 en LILLE — ST. HUBERT FS 7337 (inb) daarbij zo weinig mogelijk gebruik makende van het bestaande bruggenhoofd.
- (2) rukt op naar het EINDHOVENSCH KANAAL — BEATRIX KANAAL en zo mogelijk WILHELMINAKANAAL.
Ernstige gevechten om EINDHOVEN vermijden en beperken tot insluiten van deze stad.



Schets 4. Verzorgingsgebied 1 (NL)LK

3. Uitvoering

a. Plan

Voorafgegaan door een voorbereidend art vuur van H-15 tot H zal de aanval geschieden in vier gedeelten, zodanig dat niet meer dan één reg inf (+) tegelijkertijd zich in het bruggenhoofd zal ophouden.

1ste gedeelte

Het uitbreken uit het bestaande bruggenhoofd in NO rg met een versterkt reg inf en 4 Bat Zw Tks ter bereiking van VALKENSWAARD.

2e gedeelte

Onmiddellijk daarna een versterkt reg inf in NW rg ter bereiking van complex VELDHOVEN — KNEGSEL — STEENSEL — VELDHOVEN.

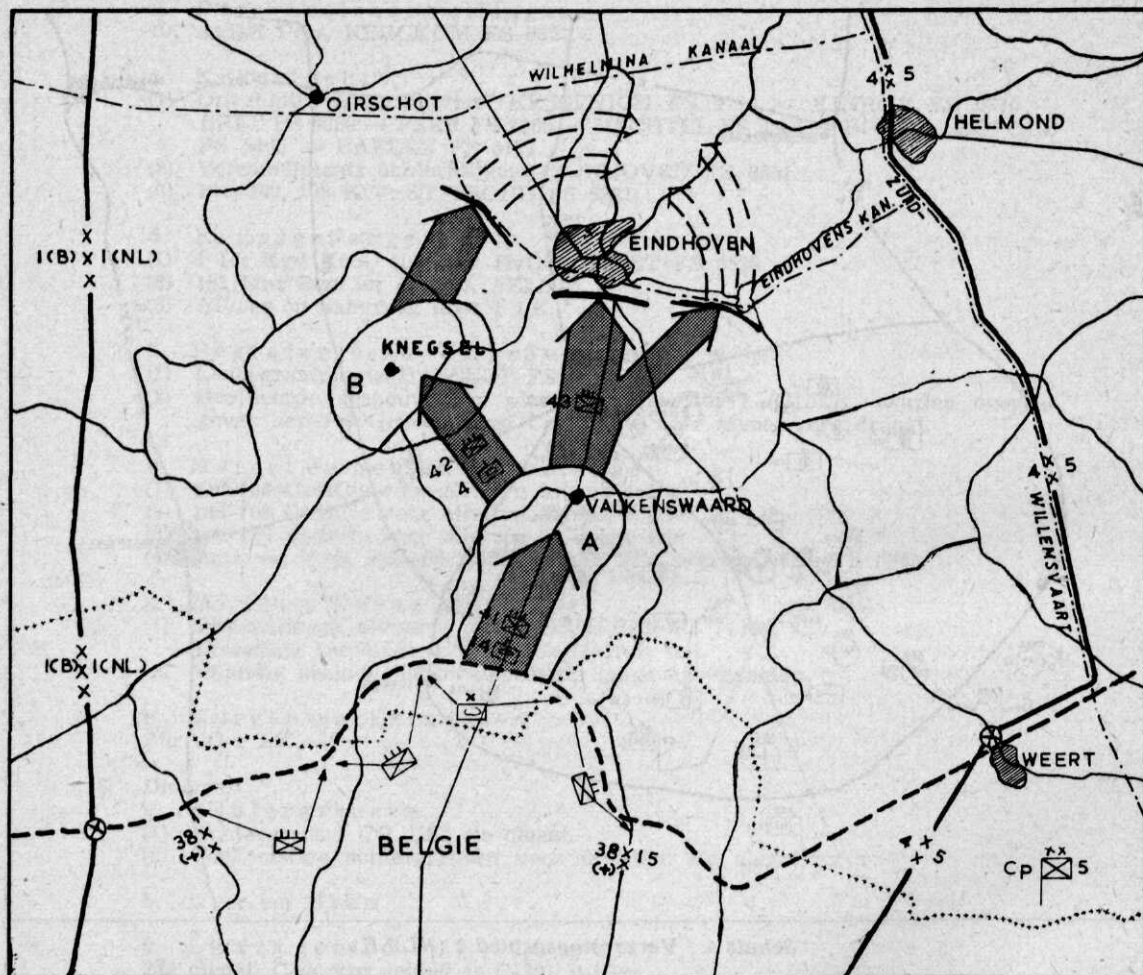
3e gedeelte

Doorschrijding van het re voorregiment voor afsluiting vij Z front EINDHOVEN en het EINDHOVENSCH KANAAL.

4e gedeelte

Het op mijn bevel oprukken van het li voorregiment voor afsluiting van het BEATRIXKANAAL.

(2) Het plan van 4 Div is aangegeven op schets Nr 5.



Schets 5. Plan 4 Divisie

e (1) Operatiebevel Nr 1 - 5 Divisie

2. Opdracht

5 Div doorbreekt de vij weerstand tussen NEDERWEERT en MAAS ter verovering van het gebied TIENRAY - BLERICK - AMERICA. Zet vervolgens op nader bevel de av voort ter verovering van hetzij 's-HERTOGENBOSCH en GRAVE hetzij het gebied GRAVE - OEFFELT - MILL.

3. Uitvoering

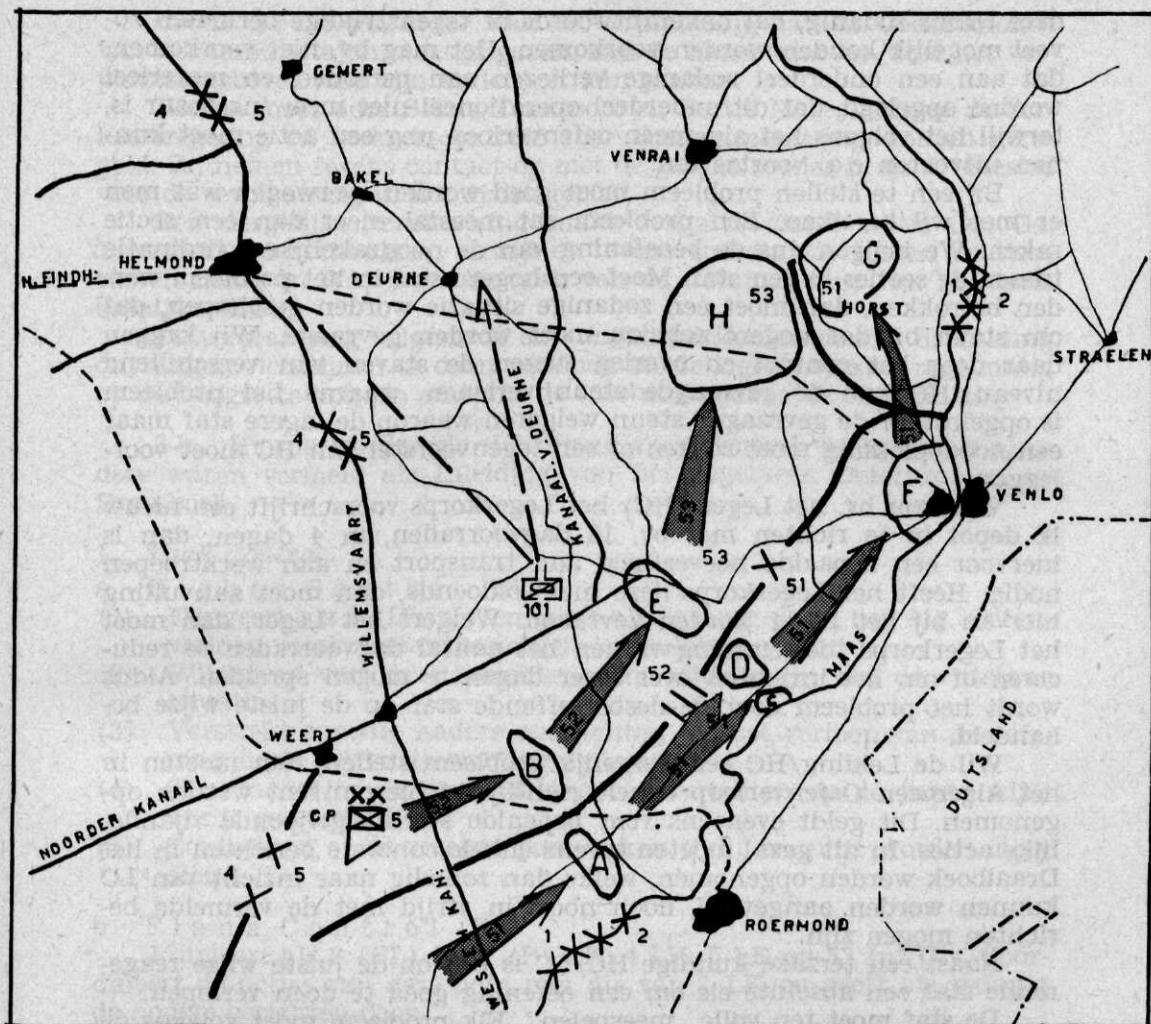
a. Plan

De av wordt uitgevoerd in drie fasen:

(1) Overschrijding van het KANAAL VAN NEDERWEERT NAAR WESSEM op uur U met twee infregn vóór ter bereiking van de lijn HEEL - BAEXEM - MAXEL (0081) - bos (9481).

(2) Voortzetting van de av door de twee voorregn naar het UITWATERINGSKANAAL, waar onmiddellijk overgangen zullen worden geforceerd, waarna een bruggenhoofd zal worden gevormd in de lijn KESSEL - HELDEN - BERINGEN.

(3) Gelijktijdige uitbraak uit het bruggenhoofd door links het rés reg (mot) met het tkbat ter verovering van het gebied TIENRAY - CASTENRAAY - HORST - TIENRAY en rechts het rechter vóórreg ter verovering van omge-



Schets 6. Plan 5 Divisie

ving BLERICK; waarna het oorspronkelijke linker vóórreg zal worden aangetrokken naar omgeving AMERICA.

(2) Het plan van 5 Div is aangegeven op schets Nr 6

- f. 8 Div was bij het begin van de actie in reserve, zodat het door Staf 8 Div gemaakte operatiebevel slechts globaal kon zijn. Genoemd bevel, alsmede het verplaatsingsbevel wordt niet weergegeven. Evenmin worden vermeld de Verzorgings- en Verplaatsingsbevelen van 4 en 5 Div, alsmede de bevelen van de andere staven.

3. Algemeen Oefenverloop en Draaiboek

a. Aan de hand van de bevelen van 1 LK en de daarop gebaseerde bevelen van de andere deelnemende staven is het Algemeen Oefenverloop opgesteld. De samenstelling van de Control teams maakte het mogelijk het aantal berichten tot een minimum te beperken. Bovendien was door de locatie van HC en LC de contrôle op en de leiding van

deze teams zodanig, dat onverantwoorde of tegenstrijdige berichten zoveel mogelijk konden worden voorkomen. Het mag bv. niet voorkomen, dat aan een onderdeel zodanige verliezen aan personeel en materieel worden opgelegd, dat dit onderdeel operationeel niet meer inzetbaar is, terwijl het volgens het algemeen oefenverloop nog een actie moet kunnen uitvoeren c.q. voortzetten.

Bij een te stellen probleem moet goed worden overwogen wat men er mee wil bereiken. Een probleem zal meestal meer dan een sectie raken. We krijgen dus de beoefening van de noodzakelijke coördinatie tussen de secties in een staf. Moet een hogere staf in het probleem worden betrokken, dan moet een zodanige situatie worden geschapen, dat om steun bij dat hogere echelon moet worden gevraagd. Wij krijgen daar door het contact en overleg tussen de staven van verschillend niveau. HC kan de gevraagde steun verlenen, waarna het probleem is opgelost, of de gevraagde steun weigeren waarop de lagere staf maar een noodoplossing moet zoeken of een tegenvoorstel aan HC moet voorleggen.

Wanneer bv. het Leger (HC) het Legerkorps voorschrijft een nieuw lk depot in te richten met bv. 15 dagvoorraden, in 4 dagen, dan is hiervoor een bepaalde hoeveelheid aan transport en aan werktroepen nodig. Heeft het Legerkorps deze niet voldoende, dan moet aanvulling hiervan bij het Leger worden gevraagd. Weigert het Leger, dan moet het Legerkorps toestemming vragen het aantal dagvoorraden te reduceren of om het inrichten over meer dagen te mogen spreiden. Aldus wordt het probleem door de desbetreffende staf op de juiste wijze behandeld.

Wil de Leiding/HC een dergelijk probleem stellen, dan moeten in het Algemeen Oefenverloop enkele richtlijnen hieromtrent worden opgenomen. Dit geldt eveneens voor bepaalde sterk ingrijpende vijandelijke acties. In dit geval moeten tevens enkele concrete berichten in het Draaiboek worden opgenomen, welke dan zonodig naar inzicht van LC kunnen worden aangevuld, doch nooit in strijd met de vermelde berichten mogen zijn.

Naast een terzake kundige HC/LC is een op de juiste wijze reagerende staf een absolute eis om een oefening goed te doen verlopen.

De staf moet ten volle „meespelen”. Elk probleem moet volgens de juiste stafprocedure worden behandeld. Alleen dan worden de diverse sectiën en staven in onderlinge samenwerking geoefend. Een eenvoudig voorbeeld moge dit toelichten.

De Legerkorpscommandant beslist om een gedeelte van de lk reserve bv. een tank bataljon onder bevel c.q. operationeel bevel van een van de voordivisiën te stellen. Het is niet juist, dat de LK Staf een bericht stuurt aan de Commandant van dit bataljon (LC) om contact op te nemen met de desbetreffende divisiestaf, omtrent te volgen wegen, tijdstip van verplaatsing enz.

Het Legerkorps moet dit bataljon op een door de divisie gewenste plaats en tijdstip afleveren. In de LK Staf moet worden nagegaan, welke wegen en gedurende welke tijd voor de verplaatsing kunnen worden vrijgemaakt. Komen de logistieke transporten in het gedrang, dan zal G3 en G4 tot een compromis moeten komen (coördinatie sectie G3 en sectie G4 met misschien een beslissing van de Commandant c.q. Chef van de Staf).

Sectie G3 zal een order voor de verplaatsing aan de Commandant van het tankbataljon moeten geven, aan de hand waarvan deze het verplaatsingsbevel voor zijn onderdeel kan maken.

Hierna moet door Sectie Transport en Sectie Marechaussee de verkeersregeling en verkeerscontrole voor deze verplaatsing worden geregeld. Zij nemen tevens contact op met de gelijke secties in de divisiestaf voor de verplaatsing in het divisiegebied.

Een dergelijke verplaatsing raakt derhalve direct sectie G3, G4, Transport, Marechaussee, terwijl er tevens coördinatie tussen de twee staven nodig is. Wat is nu de taak van de Commandant van het tank bataljon (LC)?

De verplaatsing volgens de ontvangen bevelen en de van de Leiding ontvangen richtlijnen te doen verlopen en de legerkorpsstaf regelmatig op de hoogte te houden omtrent de toestand tijdens de verplaatsing.

3-b. Hierna worden de richtlijnen voor Control weergegeven zoals deze waren vermeld als Inleiding van het Algemeen Oefenverloop en Draaiboek.

1. *Taak Control*

a. *H i g h e r C o n t r o l (H C)*

- (1) Fungeert als 1 (BL) Lr en geeft als zodanig de in het Alg. Oefenverloop voorkomende berichten en meldingen door.
- (2) Wijzigt of vult deze berichten aan, afhankelijk van de ontstane situatie.
- (3) Verstrekt zonodig nadere opdrachten om het verloop van de oefening in de gewenste richting te leiden.
- (4) Gaat na of op de door LC gegeven berichten op de juiste wijze wordt gereageerd.
- (5) Controleert of de vereiste periodieken tijdig en juist worden ingediend.

b. *F l a n k C o n t r o l (F C)*

Fungeert als 2 (BL) Lr, 1 (B) LK, 4 LK, 5 LK en 33 Inf Div. Coördineert de acties van deze odln met die van 1 LK en geeft als zodanig de nodige berichten door.

c. *L o w e r C o n t r o l (L C)*

- (1) Handelt naar de bevelen van het hogere echelon.
- (2) Dient de vereiste periodieken in volgens de geldende V.O.
- (3) Geeft de in het Algemeen Oefenverloop voorkomende berichten en meldingen door, zonodig gewijzigd overeenkomstig de ontstane situatie.
- (4) Vult binnen het raam van het Algemeen Oefenverloop, aangepast aan de tact- en adm omstandigheden en mogelijkheden, deze berichten en meldingen aan.
- (5) Houdt HC op de hoogte omtrent maatregelen genomen naar aanleiding van de van het hogere echelon ontvangen berichten en/of opdrachten.

Opm.: Gezien de beperkte samenstelling van de teams behoeven *tijdens* de oefening geen *volledige bevelen* te worden gemaakt. Wel moet het hogere echelon volledig worden ingelicht omtrent de tactische plan-

nen en de logistieke ondersteuning ervan. Voor het samenstellen van ondervragingsrapporten en documenten kan de hulp worden ingeroepen van een ploeg deskundig personeel waarover de Coördinator LC beschikt.

d. Coördinator LC

- (1) Controleert en coördineert de acties van de LC teams middels de Coördinators LC van de Divisiën en van de Coördinator LC - Artillerie.
- (2) Treedt na overleg met HC regelend op, indien door deelnemende staven maatregelen worden gelast, die het juiste verloop van de oefening bedreigen.

e. Diversen

Vertragsingsfactor

Aangezien de oefentijd gelijk is aan de werkelijke tijd moet bij de uitvoering van ontvangen opdrachten een juiste vertragsingsfactor in rekening worden gebracht.

2. *Uitvoering*

Het Algemeen Oefenverloop vormt de grondslag, waarop HC, FC en LC hun berichten moeten baseren.

De Control-teams worden hierin geheel vrijgelaten, mits zij zorg dragen binnen het raam van het Algemeen Oefenverloop te blijven.

Het Algemeen Oefenverloop bevat een beperkt aantal concrete berichten, gebaseerd op de van de staven ontvangen bevelen en op het verwachte verloop van de oefening. Mochten deze berichten echter niet in de onstane situatie passen, dan is Control gehouden deze berichten te wijzigen, cq aan te passen aan de situatie.

Voorts dient Control binnen het raam van het Algemeen Oefenverloop eigen berichten en meldingen te maken, echter zodanig in aantal, dat zij door de te oefenen staven kunnen worden verwerkt. De berichtgeving dient te geschieden overeenkomstig de werkelijkheid, terwijl de verschillende verbindingsmogelijkheden moeten worden gebruikt.

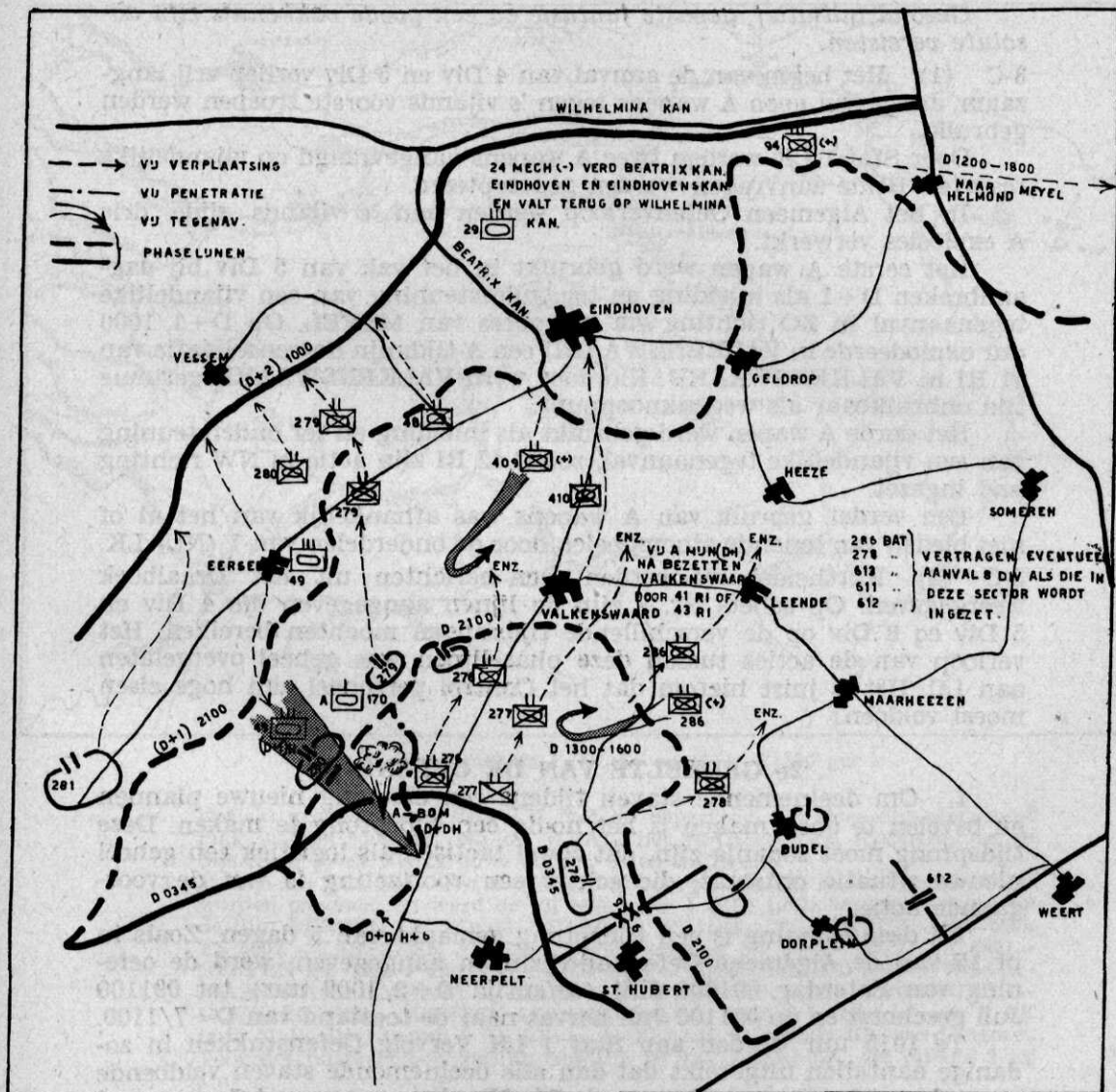
Waar HC een onverwachte situatie heeft willen scheppen, is dit gedaan door het optreden van de vijand. Het doen ontstaan van een critieke situatie door foutief optreden van LC is niet gewenst en moet worden vermeden.

Op bevelen (ook foutieve) moet door de LC teams worden gereageerd, zoals zulks in werkelijkheid zou geschieden. Dreigt een opzet van de oefening in gevaar te worden gebracht door maatregelen van de te oefenen staven, dan grijpt LC (na overleg met HC) of wel HC rechtstreeks in en neemt zodanige maatregelen, dat het plan van de oefening, zij het wellicht met enig tijdverlies, weer kan worden gevolgd, zonder dat echter tactische en logistieke principes geweld worden aangedaan.

HC en LC kunnen waar nodig corrigerend optreden door:

- a. het geven van nieuwe of aanvullende orders en richtlijnen als 1 (BL) Lr (HC)
- b. het ingrijpen als tegenpartij (HC en LC)

LC-teams moeten als vertegenwoordigers der odln van de te oefenen staven de ontvangen bevelen loyaal in de geest der opdrachtgevers uitvoeren (uiteraard aangepast aan de situatie (mogelijkheden), waarbij



Schets 7. Phaselijnen 4 Divisie c.q. 8 Divisie

door verantwoorde inschakeling van de tegenpartij zoveel mogelijk toch het Algemeen Oefenverloop wordt gevolgd.

Worden gedurende een bepaalde tijd tegenstrijdige en alarmerende berichten verzonden (gedurende de nacht, bij vij infiltratie of na een A wapen aanval) dan moeten daarna zodanige berichten worden verzonden, dat de desbetreffende staf uiteindelijk een juist beeld van de situatie kan krijgen.

Het succes der oefening hangt grotendeels af van het optreden van de LC teams.

Gezond initiatief, gepaste fantasie en een goede vakkennis zijn absolute vereisten.

3-C (1) Het begin van de aanval van 4 Div en 5 Div verliep vrij langzaam, aangezien geen A wapens tegen 's vijands voorste troepen werden gebruikt.

Door Staf 1 LK werden twee A wapens aangevraagd op vijandelijke reserves. Beide aanvragen werden geaccepteerd.

In het Algemeen Oefenverloop werden aan 's vijands zijde drie A explosies verwerkt.

Het eerste A wapen werd gebruikt in het vak van 5 Div bij dag-aanbreken D+1 als inleiding en ter ondersteuning van een vijandelijke tegenaanval in ZO richting via het acces van MEYEL. Op D+1/1000 uur explodeerde in VALKENSWAARD een A-tijdmijn na consolidatie van 41 RI in VALKENSWAARD. Hierdoor werd VALKENSWAARD geruime tijd onbruikbaar als wegenknooppunt.

Het derde A wapen werd gebruikt als inleiding en ter ondersteuning van een vijandelijke tegenaanval, zodra 42 RI zijn actie in NW richting had ingezet.

Een verder gebruik van A wapens was afhankelijk van het al of niet bieden van lonende atoombdoelen door de onderdelen van 1 (NL) LK.

3-C (2) Korthedshalve worden geen berichten uit het Draaiboek weergegeven. Op schets Nr. 7 zijn de lijnen aangegeven die 4 Div en 5 Div cq 8 Div op de verschillende tijdstippen mochten bereiken. Het verloop van de acties tussen deze phaselijnen was geheel overgelaten aan LC. Het is juist hierom dat het Control personeel aan hoge eisen moest voldoen.

2e GEDEELTE VAN DE OEFENING

1. Om deelnemende staven tijdens een oefening nieuwe plannen en bevelen te doen maken is het nodig een tijdsprong te maken. Deze tijdsprong moet zodanig zijn, dat zowel tactisch als logistiek een geheel nieuwe situatie ontstaat, die echter een voortzetting is van de voorgaande actie.

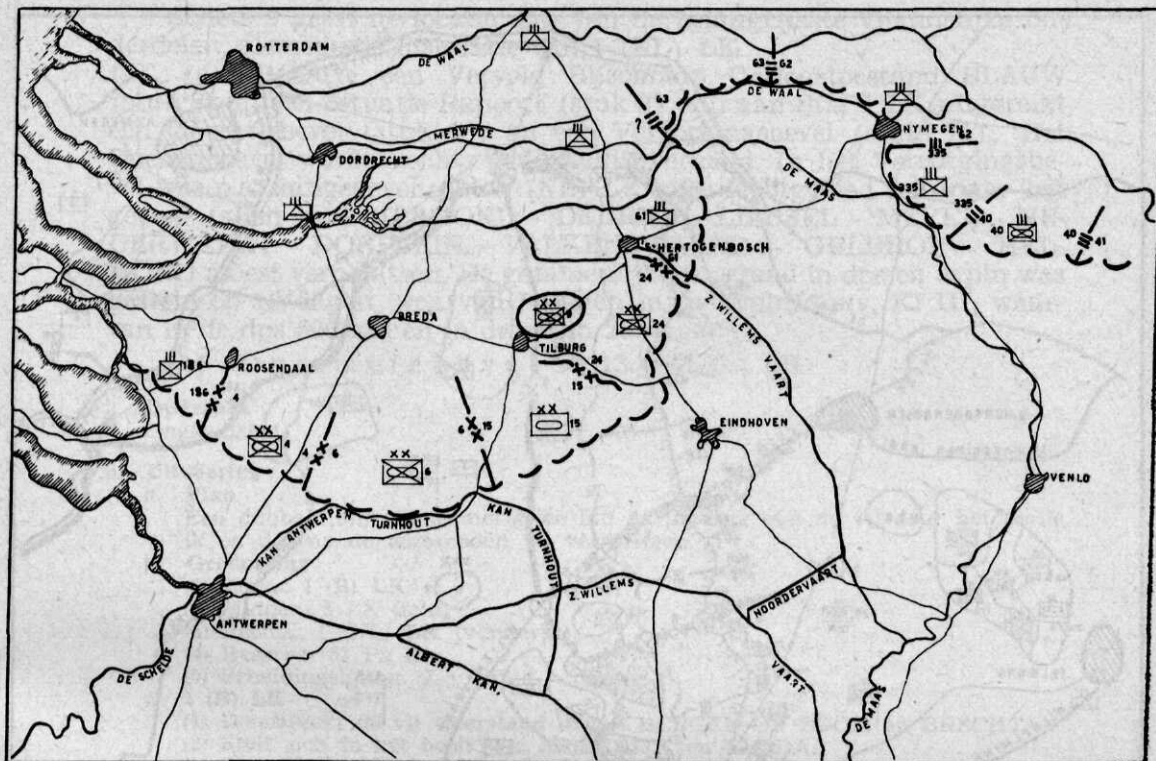
Bij deze oefening is een tijdsprong gemaakt van 5 dagen. Zoals in pt 15 van de Algemene Oefenaanwijzingen aangegeven, werd de oefening van Zaterdag 091000 Juli (oefentijd D+2/1000 uur) tot 091100 Juli geschorst en op 091100 Juli hervat naar de toestand van D+7/1100.

Te 1015 uur werden aan Staf 1 LK Vervolg Oefenstukken in zodanige aantallen uitgereikt dat aan alle deelnemende staven voldoende exemplaren konden worden verstrekt. Hierdoor was een ieder zo snel mogelijk op de hoogte met de nieuwe toestand en was voldoende tijd voor planning beschikbaar. Aangezien aan de hand van de door Staf 1 LK en de andere deelnemende staven opgemaakte bevelen een Algemeen Oefenverloop en Draaiboek moest worden opgesteld was in de Vervolg Oefenaanwijzingen (stuk B, niet weergegeven) bepaald dat op 091800 Juli de lk en div besluiten en op 092200 Juli de bevelen bij HC moesten zijn ingediend.

2. Oefenstukken

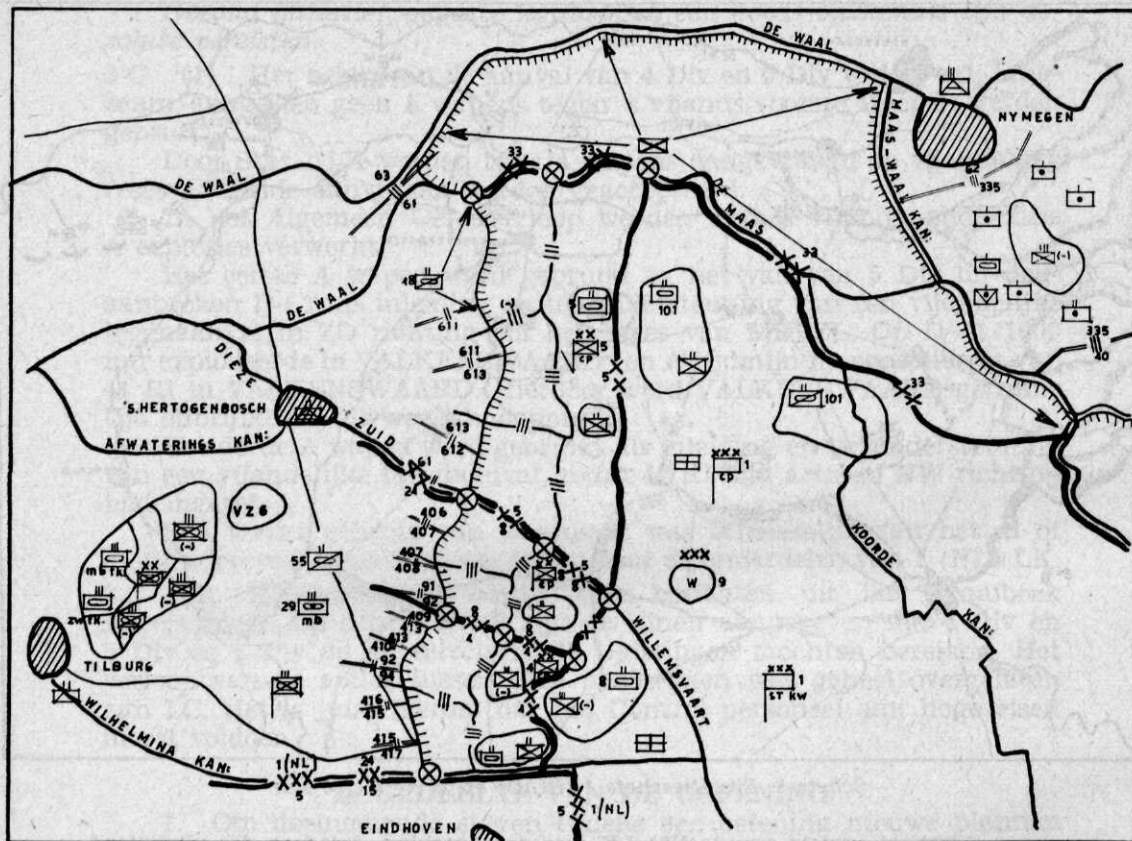
a. (1) *Vervolg Bijzondere Oorlogstoestand BLAUW (stuk 8)*

1. 4 LK (min 33 Inf Div) is op bevel van C-1 (BL) LrGr verplaatst naar het gebied O van de MAAS en onder bevel gesteld van 2 (BL) Lr.
2. 33 Inf Div (Am Org) is door C-1 (BL) Lr onder bevel (operationeel en lo-



Schets 8. Situatieschets 1 (BL)Lr op D + 7/1100 uur

- gistisch) gesteld van 1 (NL) LK met de beperking, dat deze div uitsluitend mag worden gebruikt om de WAAL, het MAAS/WAAL KANAAL en de MAAS in N en NO rg af te sluiten tegen infiltratie.
3. Tussen D+2 en D+7 kon ANTWERPEN door 1 (B) LK na hevige gevechten worden genomen en werd de vij tegenover 1 (BL) LrGr teruggedrongen tot de lijn: BERGEN OP ZOOM - BRECHT FS 1590 - TURNHOUT - REUSEL FS 5092 - CASTEREN FS 5596 - snijdt kanalen FT 6607 - BEST FT 6821 - GEFFEN FT 7035 - LITHOYEN FT 6924 - DREUMEL FT 6847 - WAAL - MAAS/WAAL KANAAL - MAAS - GENNEP GT 0532 - rivier NIERS - GOCH LC 0329 - XANTEN LC 2426(waarbij door C-1 (BL) Lr ook 5 LK (min 51 Pa Div) tussen 1 (B) LK en 1 (NL) LK in voorste lijn werd ingezet.
 4. Voor het juiste beloop van de frontlijn in vak 1 (NL) LK, zie bijlage 2 bij stuk 9.
 5. Voorts ligt het in de bedoeling van C-1 (BL) LrGr om ook 5 LK zsm na voltooiing van het opdracht van 1 (BL) Lr op het RIJN-front onder bevel van 2 (BL) Lr in te zetten.
 6. Op D+4 kwam C-1 (BL) Lr op cp 1 (NL) LK en vertelde, dat 1 (B) LK in verband met de strijd om ANTWERPEN nagenoeg geen terreinwinst boekte en dat hij overwoog om tzt 1 (NL) LK in W rg in te zetten, teneinde door deze operatie de grote rivieren af te snijden.
 7. Rekening houdende met deze mogelijkheid heeft 1 (NL) LK de voorraden der lkavpl welke zich bevinden in het gebied (HELMOND - DEURNE - LIESSEL - MEYEL - NEDERWEERT - DORPLEIN - VALKENSWAARD - GELDROP - HELMOND) (Zie bijlage 2 bij stuk 9) tot 5 dagvoorraden opgevoerd.
 8. De lkdps van 1 (NL) LK liggen op D+7 - 1100 uur nog in het oorspronkelijke gebied met een voorraad niveau van 5 dagen.
 9. In de nacht van D+6/D+7 bezoekt C-1 (BL) Lr opnieuw cp 1 (NL) LK en



Schets 9. Locatie vij. ond./dislocatie 1 (NL)LK

deelt mede, zijn oorspronkelijk plan te willen uitvoeren, waartoe hij heeft besloten om dmv een dubbele omvatting de vij in te sluiten en daarna te vernietigen.

10. De juiste opdracht is vastgelegd in OPERATIEBEVEL Nr 13 (stuk 10) en VERZORGINGSBEVEL Nr 13 (stuk 11).
11. 1 (NL) LK heeft in de periode van D+2 tot D+7 vijf (5) atoombommen (granaten) verbruikt.

2-a. (2) Over de periode D+2/1000 tot D+7/1100 is een Situatie rapport (stuk 9) uitgegeven, waarin de nodige bijzonderheden over het verloop van de acties gedurende die dagen waren vermeld. Kortheidshalve wordt stuk 9 niet weergegeven. Op D+7/1100 bedroeg de sterkte aan personeel en materieel:

lk trn - 80%
 4 Div - 70%
 5 Div - 80%
 8 Div - 90%

Van de vijftien (15) beschikbare A wapens werden door 1 (NL) LK van D tot D+2/1000 - vier (4) en van D+2 tot D+7/1100 - vijf (5) wapens gebruikt, zodat 1 (NL)LK nog beschikte over zes (6) A wapens.

(3) Schets 8 geeft de situatie aan in een tegenover vak 1 (BL) Lr naar de toestand op D+7/1100 uur.

Schets 9 geeft de locatie aan van de belangrijkste vijandelijke onderdelen, alsmede de dislocatie van 1 (NL) LK.

(4) (a) Behalve een Vervolg Bijzondere Oorlogstoestand BLAUW (stuk 8) en een Situatie Rapport (stuk 9) zijn aan Staf 1 LK uitgereikt een Operatiebevel (stuk 10) en een Verzorgingsbevel (stuk 11). Het Operatiebevel wordt slechts gedeeltelijk vermeld. In het Verzorgingsbevel was o.a. aangegeven dat 1 (NL) LK zijn depotgebied zsm naar het gebied (allen inb) HELMOND - DEURNE - LIESSEL - MEYEL - NEDERWEERT - DORPLEIN - VALKENSWAARD - GELDROEP - HELMOND moest verplaatsen. De gezamenlijke voorraad in dps en avpln was gesteld op 10 dagen, waarvan 5 dagen in de avpln, muv. Kl III, waarvan in de dps 500 km en in de avpln 200 km.

(b) Operatiebevel Nr 13 - 1 (BL) LR

2. **Opdracht**
Ongewijzigd.

3. **Uitvoering**

a. **Plan**

Een dubbele omvatting met twee lkn en binding van de vij door het derde lk en daarna de afgesneden vij vernietigen.

b. **Groepering**

- (1) Links: 1 (B) LK
- (2) Midden: 5 LK (min)
- (3) Rechts: 1 (NL) LK (versterkt)
- (4) Reserve: 51 Pa Div
- (5) Scheidingslijnen: Zie bijl. 1 - oleaat.

c. **1 (B) LK**

- (1) Doorbreekt de vij weerstand tussen BERGEN OP ZOOM en BRECHT.
- (2) Stelt zich in het bezit van MOERDIJK en BREDA.
- (3) Sluit HOLLANDS DIEP en MAAS af.

d. **1 (NL) LK** met onder bevel 33 Inf Div

- (1) Doorbreekt de vij weerstand tussen (WILHELMINAKANAAL en MAAS.
- (2) Stelt zich in het bezit van 's-HERTOGENBOSCH, OOSTERHOUT en GEERTRUIDENBERG.
- (3) Voorkomt zoveel mogelijk het terugwijken in N rg over het WILHELMINAKANAAL van vij eenheden, welke zich nog Z van dit Kanaal bevinden.
- (4) Sluit de MAAS en WAAL af.

e. **5 LK**

- (1) 51 Pa Div Lr Res.
- (2) 5 LK (min)
- (a) Bindt de vij in de huidige lijn door plaatselijke avn.
- (b) Zuivert op mijn bevel het gebied Z van het WILHELMINAKANAAL en stelt zich in het bezit van TILBURG.

3. **Bevelen van de Deelnemende Staven**

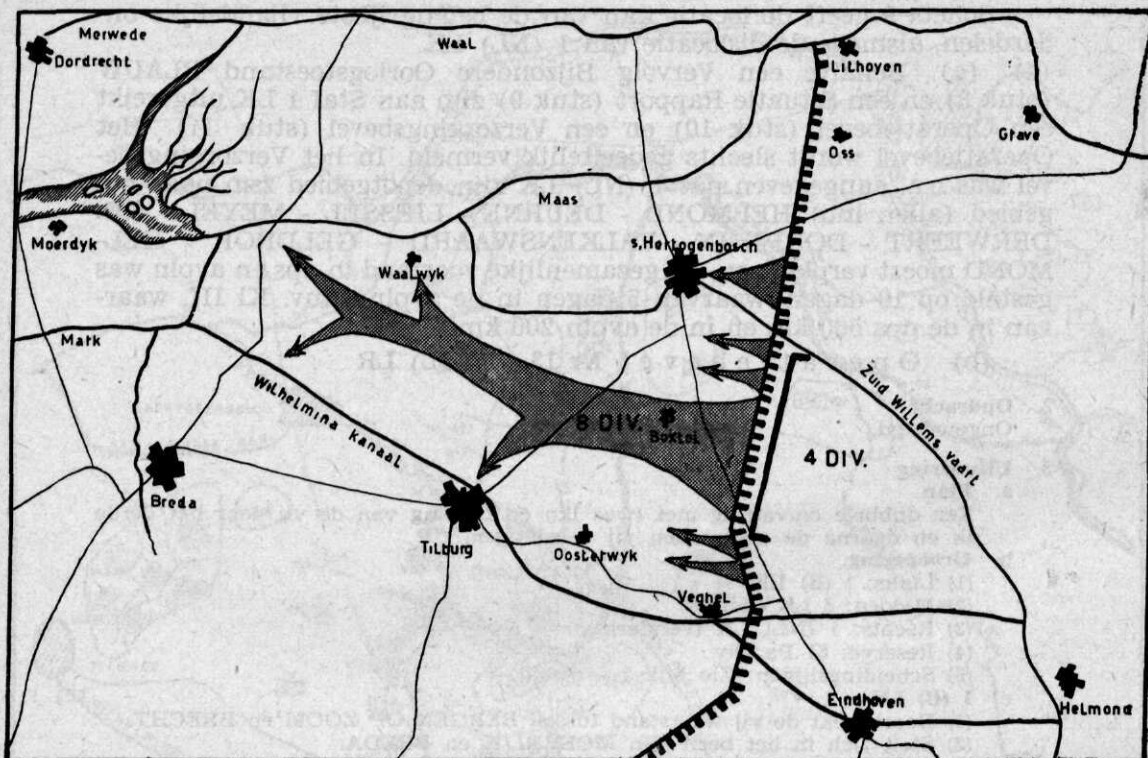
a. Aan de hand van de door de Leadersstaf uitgegeven Oefenstukken zijn door de deelnemende staven de vereiste Operatie- en Verzorgingsbevelen gemaakt. Alleen de Operatiebevelen zullen gedeeltelijk worden weergegeven.

Van de nog beschikbare A wapens (6) werden drie stuks bestemd als steun voor de actie van 8 Div. 1 LK had derhalve nog drie wapens in reserve (1-20 KT, 1-20 KT en 1-75 KT Wapen).

b. (1) **Operatiebevel nr 6 — 1 (NL)LK**

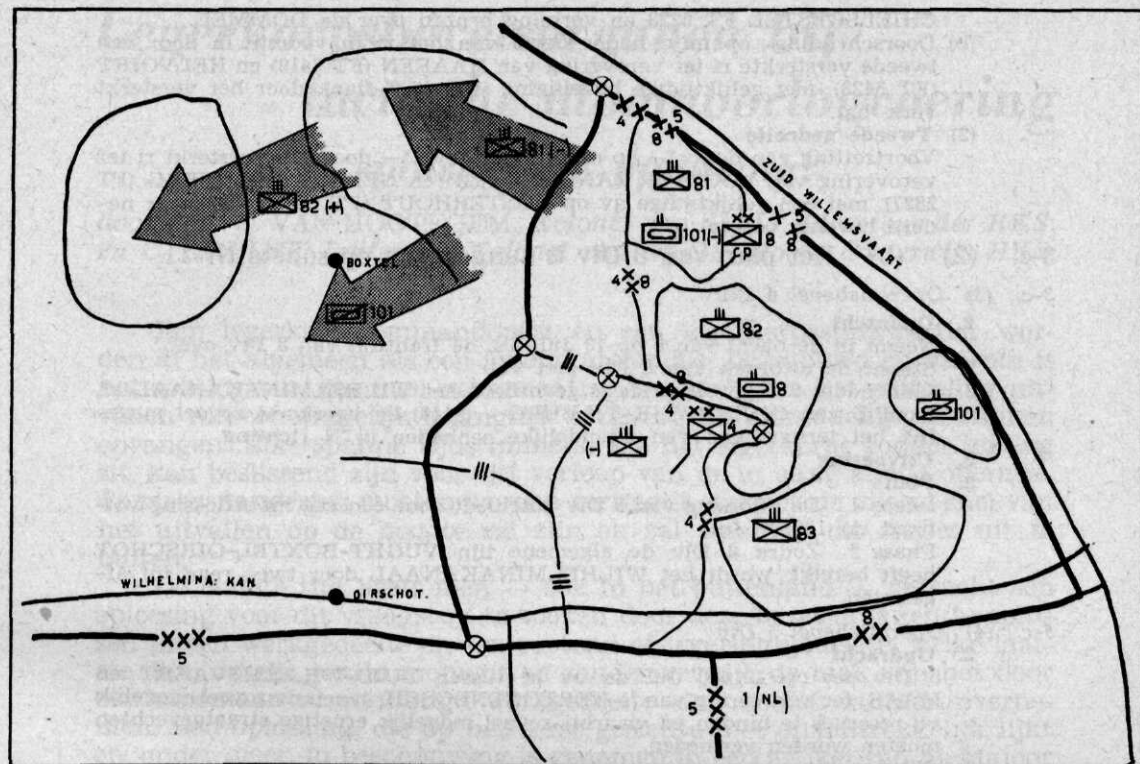
2. **Opdracht**

- a. Doorbreekt de vij weerstand tussen WILHELMINAKANAAL en MAAS.
- b. Stelt zich in het bezit van 's-HERTOGENBOSCH - OOSTERHOUT en GEERTRUIDENBERG.



Schets 10. Plan 1 (NL)LK (2e phase)

- c. Voorkomt zoveel mogelijk het terugwijken over het WILHELMINAKANAAL in N rg van vij eenheden, welke zich nog Z van dit Kanaal bevinden.
 - d. Sluit de MAAS en de WAAL af in zijn vak.
- 3. Uitvoering**
- a. **Plan**
 - (1) De midden voordiv wordt door odln v. d. li voordiv in de nacht van 9/10 Jul afgelost en verzamelt zich achter dit vak.
 - (2) De afgeloste div stelt zich in de nacht van 10/11 Jul gereed en zet bij dagaanbreken de av in ter verovering van OOSTERHOUT en GEERTRUIDENBERG.
 - (3) De re voordiv zet in de namiddag van 10 Jul, met één rggr een av in ter bereiking van de O rand van 's-HERTOGENBOSCH met het doel vij reserves aan te trekken.
 - (4) Delen van de li voordiv sluiten achter de aanvallende div het WILHELMINAKANAAL tussen OIRSCHOT en TILBURG af.
 - b. **Scheidingslijnen**
5 Div/8 Div (inb 5 Div) VEGHEL-VUCHT, (inb 8 Div) GEERTRUIDENBERG.
 - c. **4 Div**
 - (1) Neemt in onderling overleg met C-8 Div diens vak in nacht 9/10 Juli over.
 - (2) Sluit met detn WILHELMINAKANAAL af tussen OIRSCHOT en TILBURG na passeren 8 Div.
 - (3) Na doorschrijding 8 Div - LK Res.
 - d. **5 Div**
Zet op 101800 Juli met een rggr een av in rg 's-HERTOGENBOSCH tot aantrekking van vij reserves.



Schets 11. Plan 8 Divisie (2e phase)

e. **8 Div**

Met onder bevel 101 Tk Bat en 101 Verk Bat.

- (1) Concentreert na overgave van zijn sector aan 4 Div in de nacht van 9/10 Juli in een in onderling overleg met C-4 Div te bepalen gebied.
- (2) Stelt zich gereed in de nacht van 10/11 Juli en zet op 110415 Juli de av in en verovert OOSTERHOUT en GEERTRUIDENBERG.
- (3) As van beweging BOXTEL-OISTERWIJK-LOON OP ZAND-DONGEN - OOSTERHOUT GEERTRUIDENBERG.

f. **33 Div**

Opdracht ongewijzigd.

- (2) Het plan van 1 (NL) LK is weergegeven in schets nr. 10.

- 3-c. (1) Van de drie divn was 8 Div de leidende divisie. De beide andere divn moesten neven- en bindingsacties uitvoeren, zodat de bevelen van deze divn slechts globaal konden zijn, terwijl tijdens de actie aanvullende en wijzigende bevelen en richtlijnen moesten worden uitgegeven.

3-c. (2) (a) **Operatiebevel 8 Div**

2. Opdracht

8 Div doorschrijft bij dagaanbreken 11 Juli 4 Div en zet av voort ter verovering van GEERTRUIDENBERG en OOSTERHOUT.

3. Uitvoering

a. **Plan**

De av geschiedt in twee gedeelten.

(1) **Eerste gedeelte**

- (a) Av van één versterkt ri op 110400 JUL ter verovering van ST. MI-

CHIELSGESTEL FT 6223 en vorming brnhfd over de DOMMEL.

- (b) Doorschrijding- op mijn nader bevel van het ri in voorste ln door een tweede versterkte ri ter verovering van HAAREN (FT 5419) en HELVOIRT (FT 5423), met gelijktijdige beveiliging van de Z-flank door het versterkt verk bat.

(2) **Tweede gedeelte**

Voortzetting van de av — op mijn nader bevel — door één versterkt ri ter verovering van LOON OP ZAND (FT 4321) en GEERTRUIDENBERG (FT 2827), met een gelijktijdige av op OOSTERHOUT (FT 2823), waarvoor nadere bevelen volgen.

3-c. (2) (b) Het plan van 8 Div is aangegeven op schets Nr 11.

3-c. (3) *Operatiebevel 4 Div*

2. **Opdracht**

1. Neemt in de nacht van 9 op 10 Juli a.s. de frontlijn van 8 Div over.
2. Steunt de uitbraak van 8 Div met vu.
3. Sluit nadat 8 Div voldoende is gevorderd het WILHELMINAKANAAL af, front Z van OISTERWIJK-TILBURG - (6146) en voorkomt zoveel mogelijk het terugwijken van vijandelijke eenheden in N richting.

3. **Uitvoering**

a. **Plan**

Phase 1. De aflossing van 8 Div geschiedt door een reg inf Aflossing voltooid op 100100 Jul.

Phase 2. Zodra 8 Div de algemene lijn VUGHT-BOXTEL-OIRSCHOT heeft bereikt, wordt het WILHELMINAKANAAL door twee regn inf afgesloten.

3-c. (4) *Operatiebevel 5 Div*

2. **Opdracht**

5 Div zet op 101600 Jul de av in tussen ZUID-WILLEMSVAART en MAAS, ter verovering van 's-HERTOGENBOSCH, teneinde zoveel mogelijk vij reserves te binden en waarbij zoveel mogelijk ernstige straatgevechten moeten worden vermeden.

3. **Uitvoering**

a. **Plan**

De av wordt uitgevoerd in twee gedeelten.

(1) Av inzetten op 101600 Juli met twee ri in voorste lijn, waarbij het N reg, met onder bevel 5 Tk Bat, de av inzet à cheval van de kwg GRAVE - 's-HERTOGENBOSCH ter verovering van ROSMALEN/HOEK en het Z reg de av van het N reg beveiligt.

(2) Voortzetting van de av met een reg (+) ter verovering van O en N rand van 's-HERTOGENBOSCH.

4. De deelnemende staven hebben alle vóór de gestelde tijd de bevelen bij de Leidersstaf ingestuurd. Na ontvangst van de bevelen is door de Leidersstaf een bespreking gehouden met de Coördinator LC. Hierbij is een globaal Algemeen Oefenverloop vastgesteld, waarna de Coördinatoren LC de resp. LC teams hebben ingelicht, hoe op de van de staven ontvangende bevelen te handelen.

Hier bleek wel zeer duidelijk het grote nut van het ter beschikking hebben van Coördinatoren LC.

Ook in dit gedeelte van de oefening hebben zich hoegenaamd geen moeilijkheden voorgedaan. Vooral in dit gedeelte was het te merken, dat de LC teams ingespeeld raakten.

Het spreekt vanzelf, dat zowel door de deelnemende staven als door Control ook fouten zijn gemaakt. Het zijn vooral de gemaakte fouten, die het meest leerzaam zijn.

Bij de eindbespreking (eind September) zal de Leider van de oefening de vele lessen die uit deze oefening kunnen worden getrokken behandelen en de gemaakte fouten niet onaangeroerd laten.